

# Atodiadau

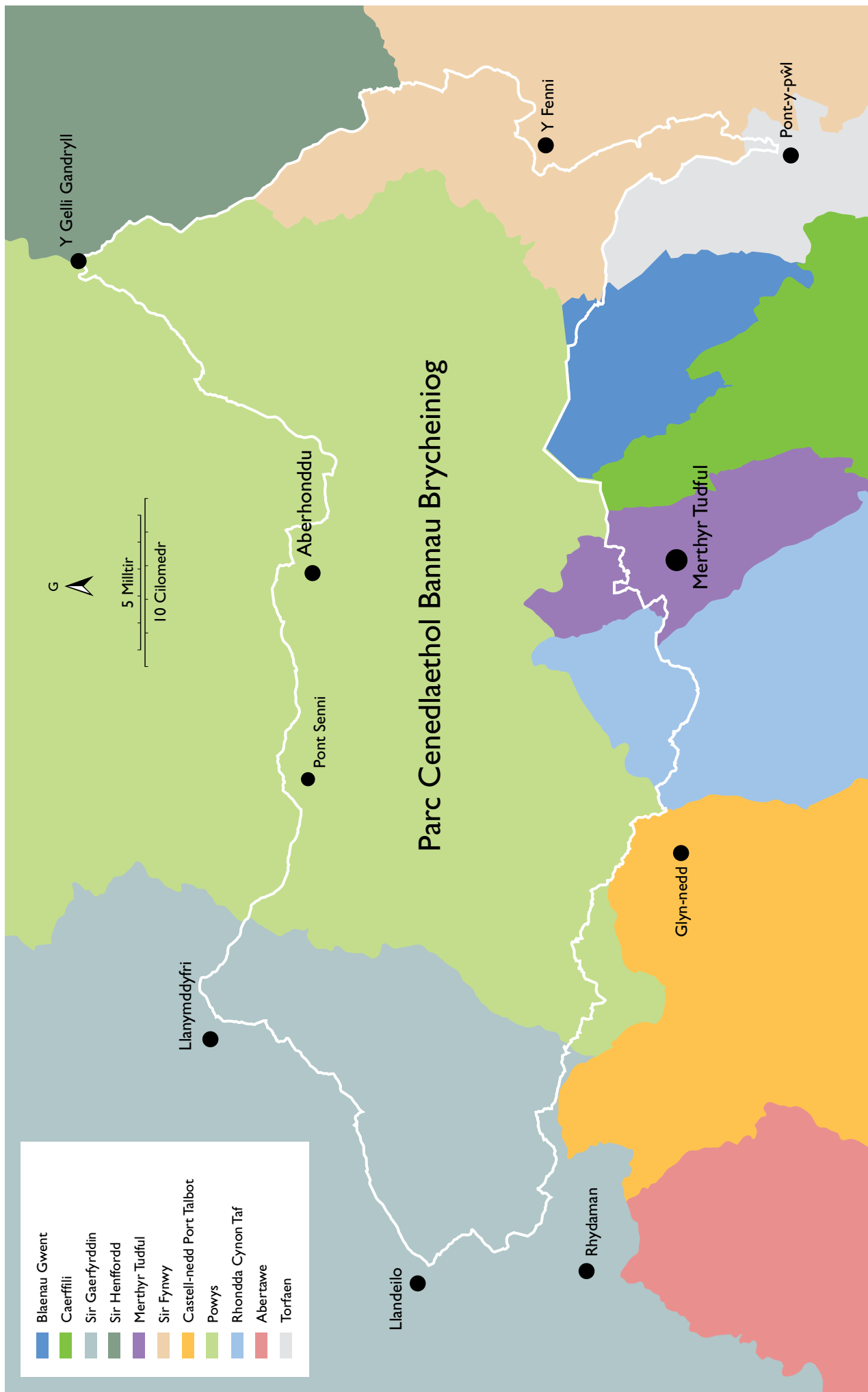


Cribyn â Chronfa Ddŵr Neuadd a  
Chronfeydd Dŵr Pontsticill tu hwnt

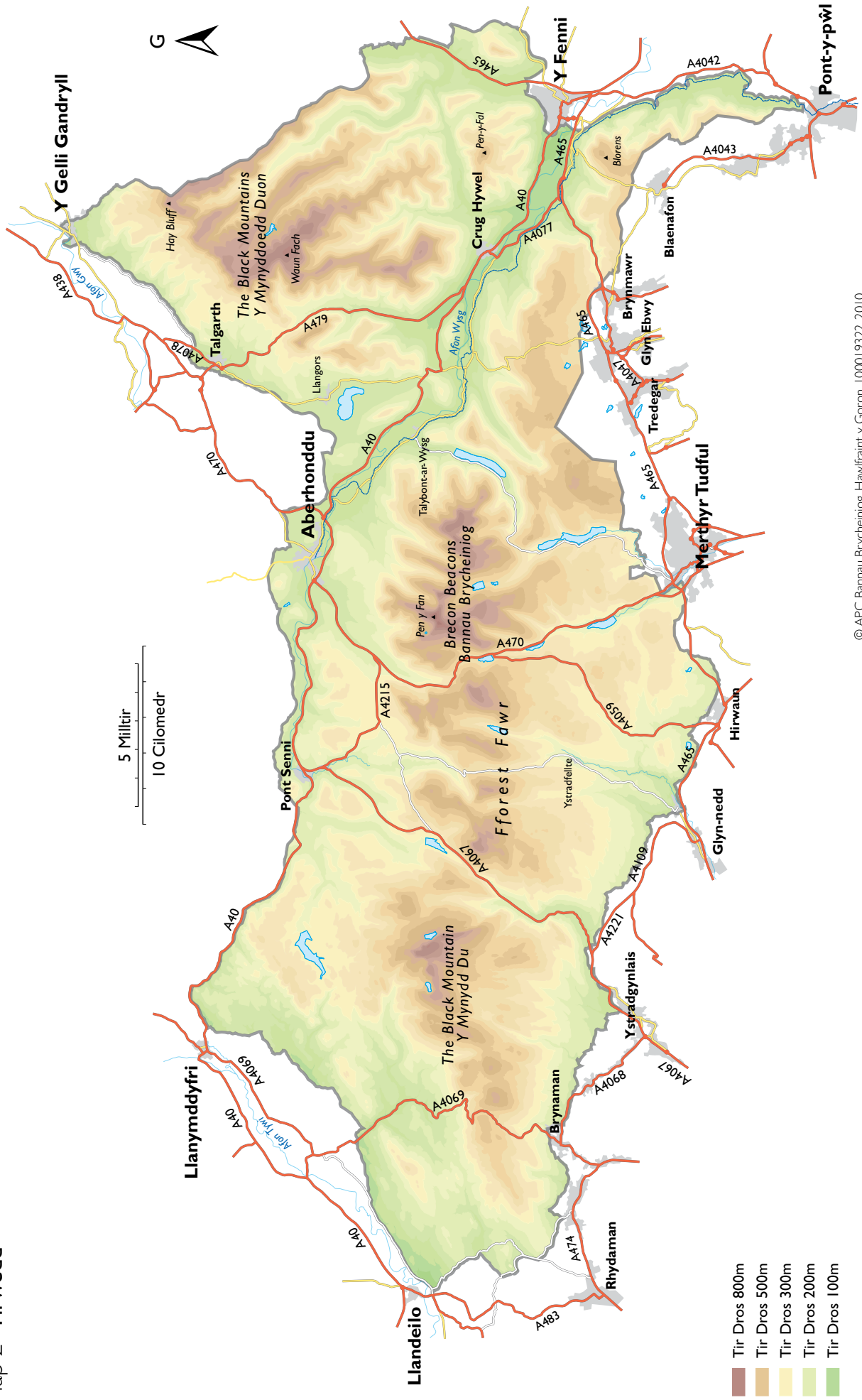
# Atodiad I: Mapiau

Map 1	<b>Parc Cenedlaethol Bannau Brycheiniog ac Awdurdodau Unedol</b> . . . . .	162
Map 2	<b>Tirwedd</b> . . . . .	163
Map 3	<b>Daeareg</b> . . . . .	164
Map 4	<b>Defnydd Tir</b> . . . . .	165
Map 5	<b>Perchnogaeth Tir</b> . . . . .	166
Map 6	<b>Ardaloedd Cadwraeth Adran 3</b> . . . . .	167
Map 7	<b>SoDdGAoedd, SACs a Gwarchodfeydd Natur</b> . . . . .	168
Map 8	<b>Amgylchedd Adeiledig a Hanesyddol</b> . . . . .	169
Map 9	<b>Ardaloedd Gweledol a Synhwyrdd LANDMAP</b> . . . . .	170

Map | Parc Cenedlaethol Bannau Brycheiniog ac Awdurdodau Unedol

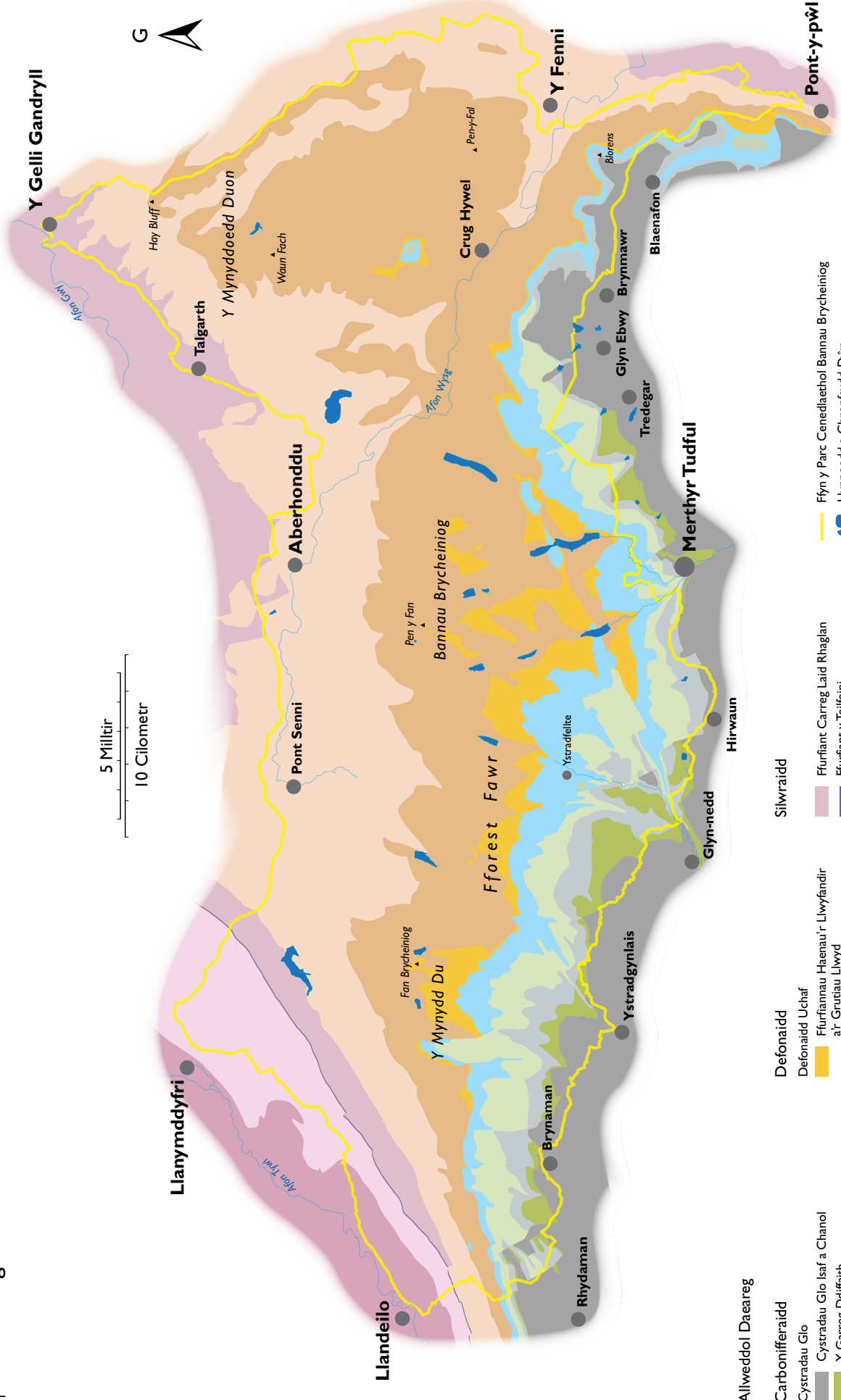


Map 2 Tirwedd



© APC Bannau Brycheiniog, Hawffraint y Goron, 100019322, 2010.

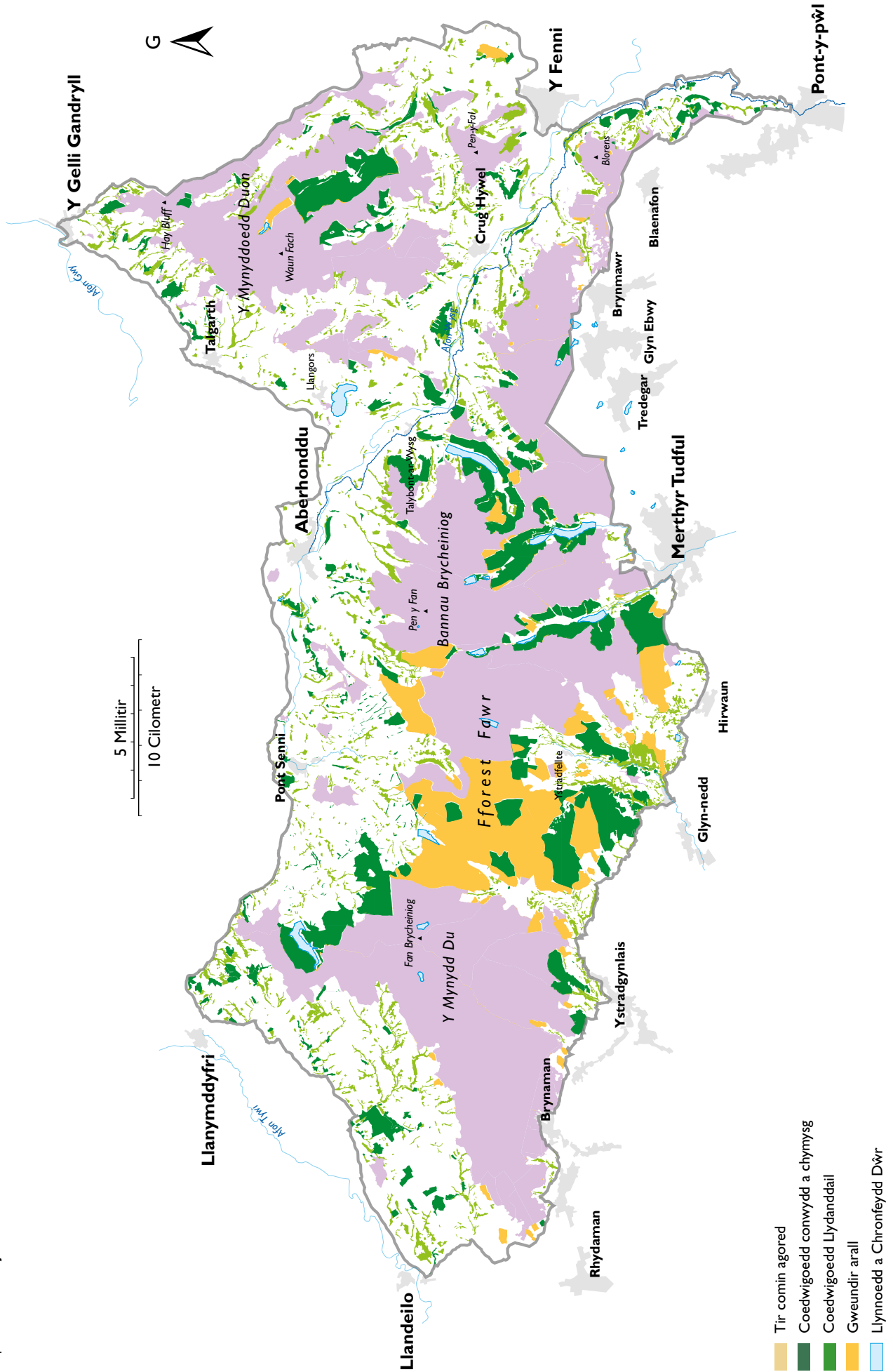
# Map 3 Daeareg



- Allweddol Daeareg**
  - Carbonifferaidd**
    - Cystradau Glo
    - Cystradau Glo Isaf a Chanol
    - Y Garreg Ddifiath
    - Grŵp Marnos ('Grut Melinafen')
    - Carreg Laid Llandeilo Ferwallt ('Sialau Canol')
    - Tywodfaen Twrch ('Grut Gwaelodol')
    - Calchfaen Carbonifferaidd
    - Calchfaen
  - Defonaidd**
    - Defonaidd Uchaf
      - Ffurfiannau Haenau'r Llwyfandir ar Grütiau Llwyd
    - Defonaidd Isaf
      - Ffurfiannau'r Cerrig Cochion & Gwelyau Senni
      - Ffuriant Llanfocha
  - Silwraidd**
    - Ffuriant Carreg Laid Rhaglan
    - Ffuriant y Telfeini
    - Creigiau Silwraidd hyn
  - Ordofgaidd**
    - Creigiau Ordofgaidd
- Ffyn y Parc Cenedlaethol Bannau Brycheiniog**
  - Llynnoedd a Chronfeydd Dŵr

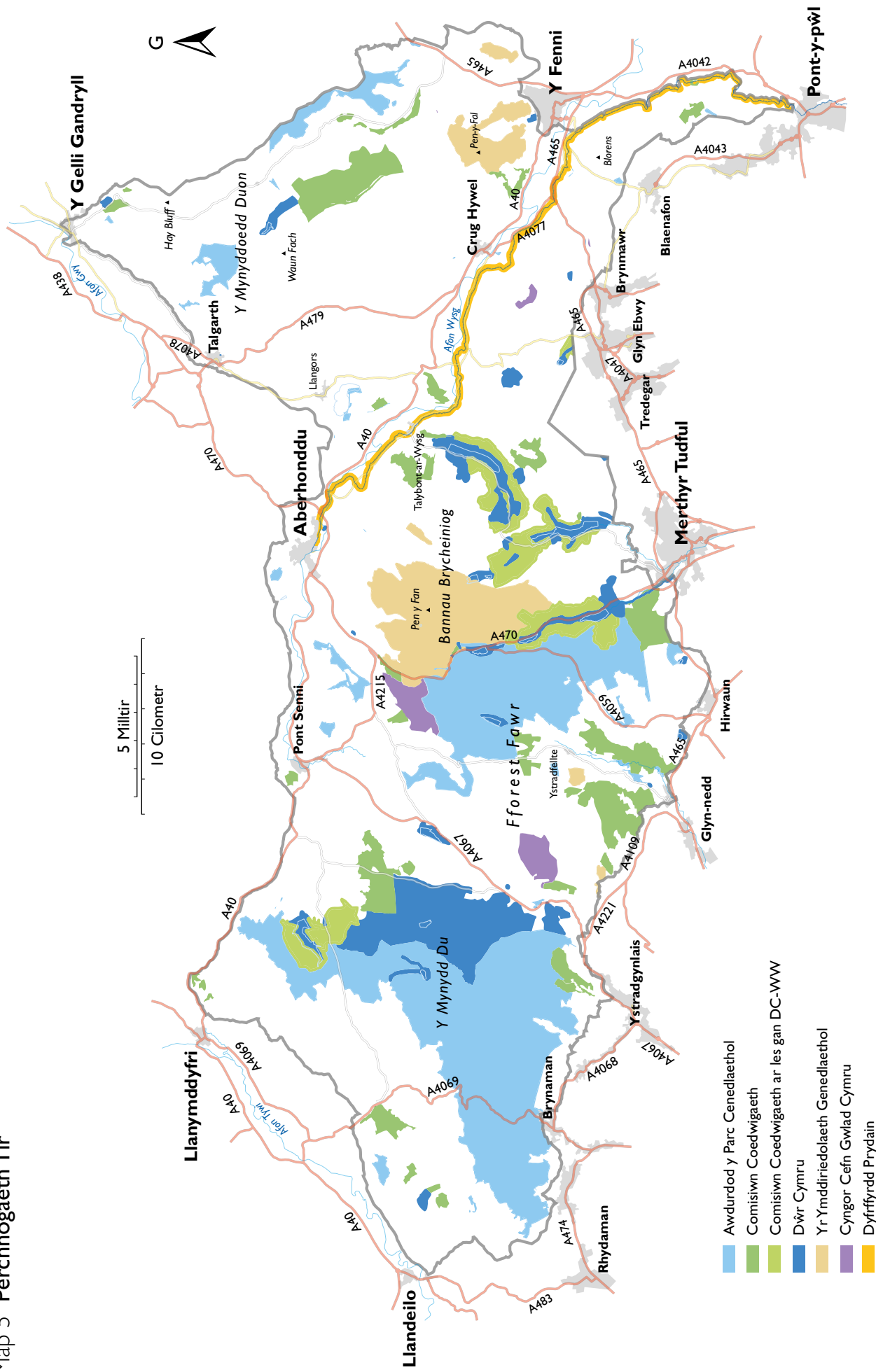
© APC Bannau Brycheiniog, Hawlfraint y Goron, I00019322, 2010.  
 Gwybodaeth ddaearegol yn deillio o fapio gan Arolog Daearegol Prydeinig ©NERC 2010.

Map 4 Defnydd Tîr



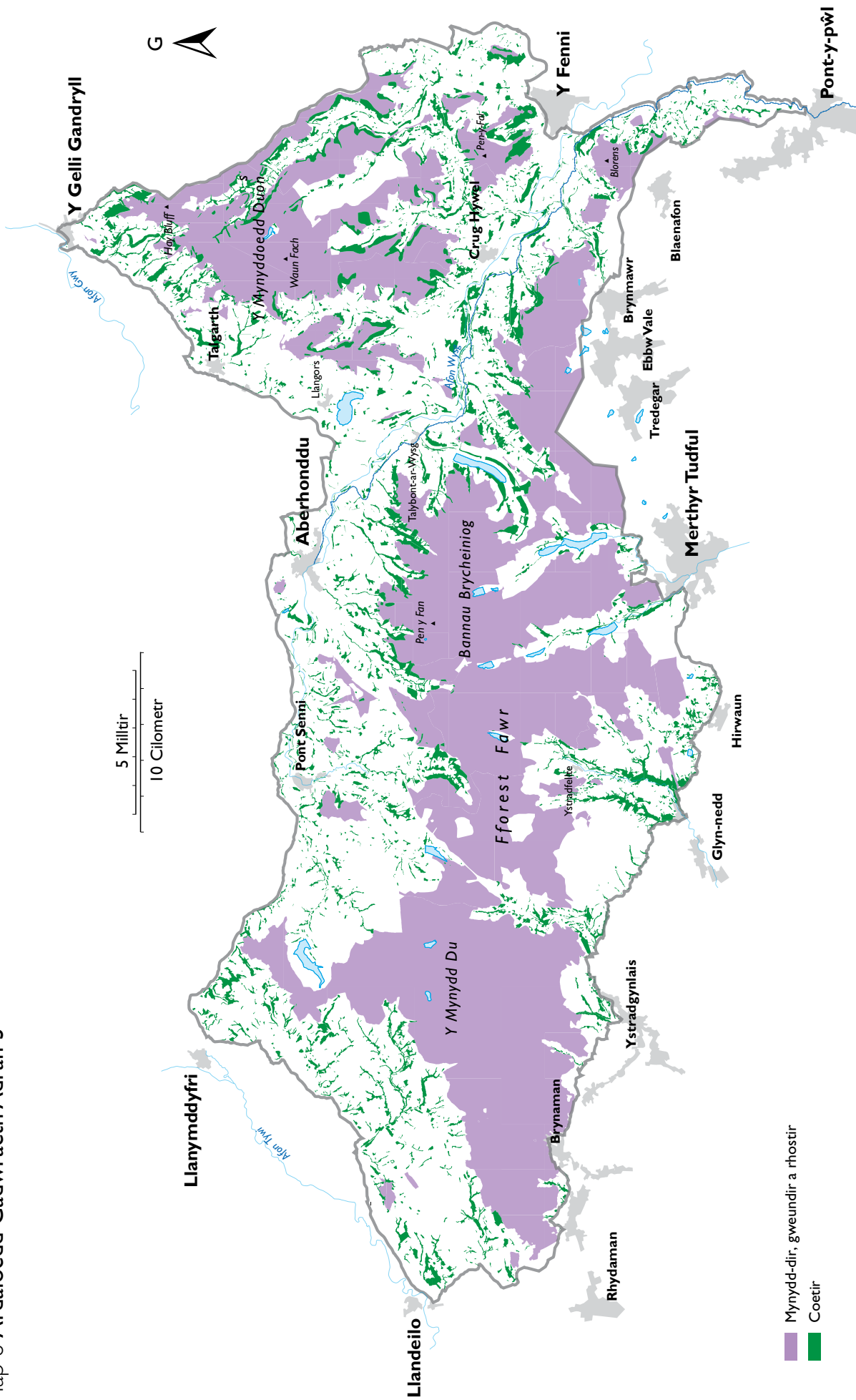
© APC Bannau Brycheiniog, Hawlfraint y Goron, 100019322, 2010.

# Map 5 Perchnogaeth Tir



© AFC Bannau Brycheiniog, Hawlfraint y Goron. 100019322. 2010.

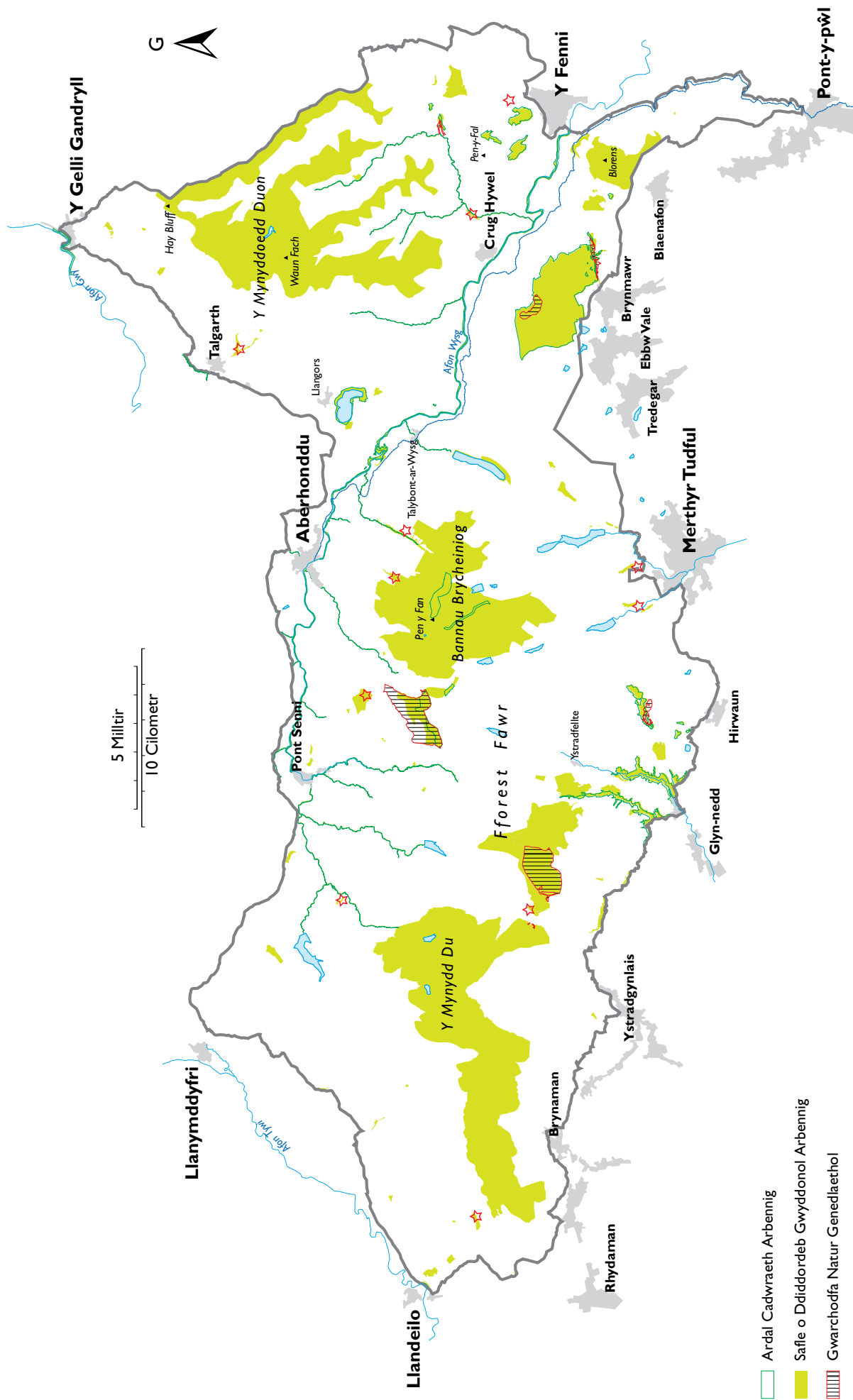
Map 6 Ardaloedd Cadwraeth Adran 3



Mynydd-dir, gweundir a rhostir  
 Coetir

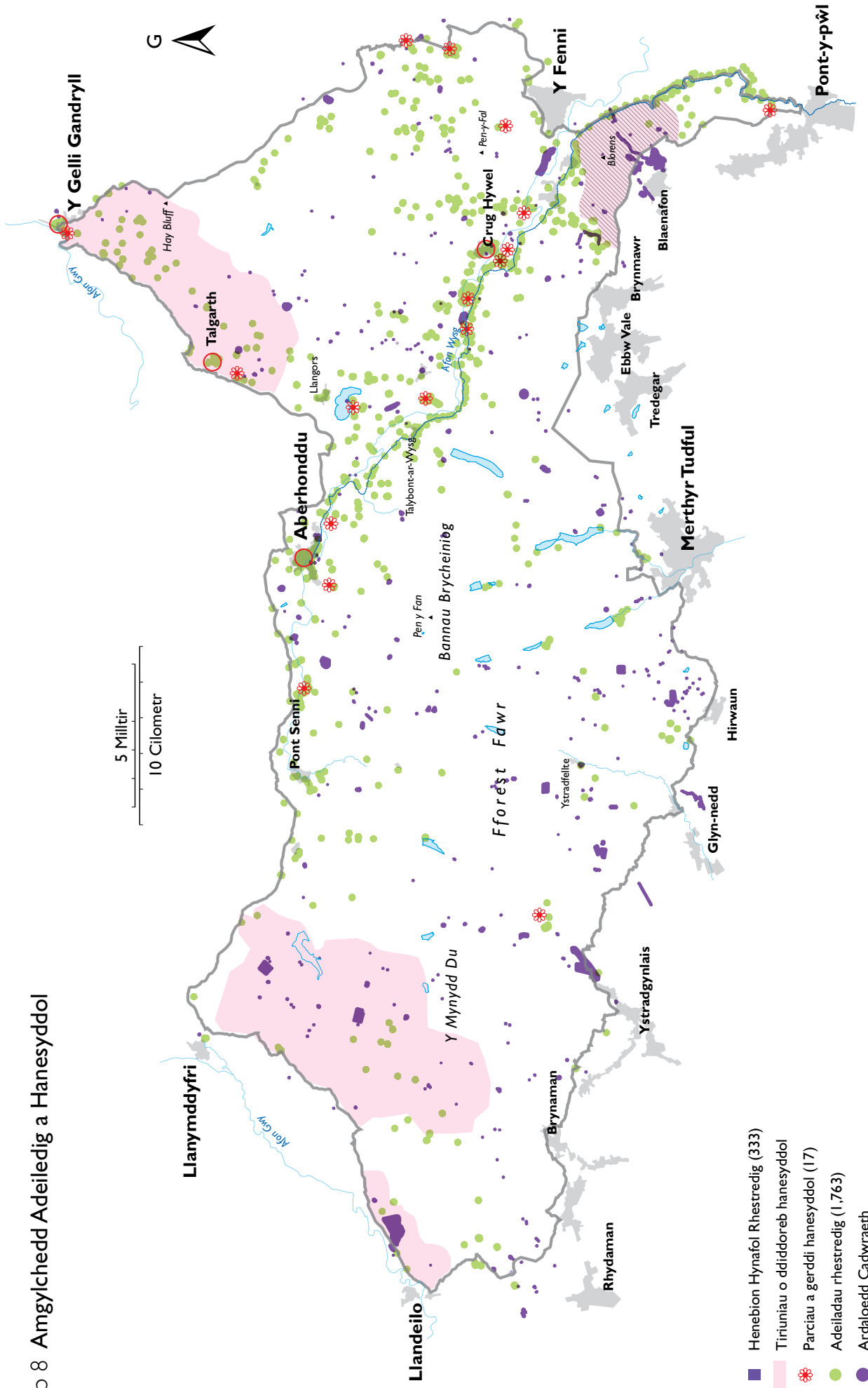


Map 7 SoDdGAoedd, SACs a Gwarchodfeydd Natur



© APC Bannau Brycheiniog, Hawlfraint y Goron. 100019322. 2010.

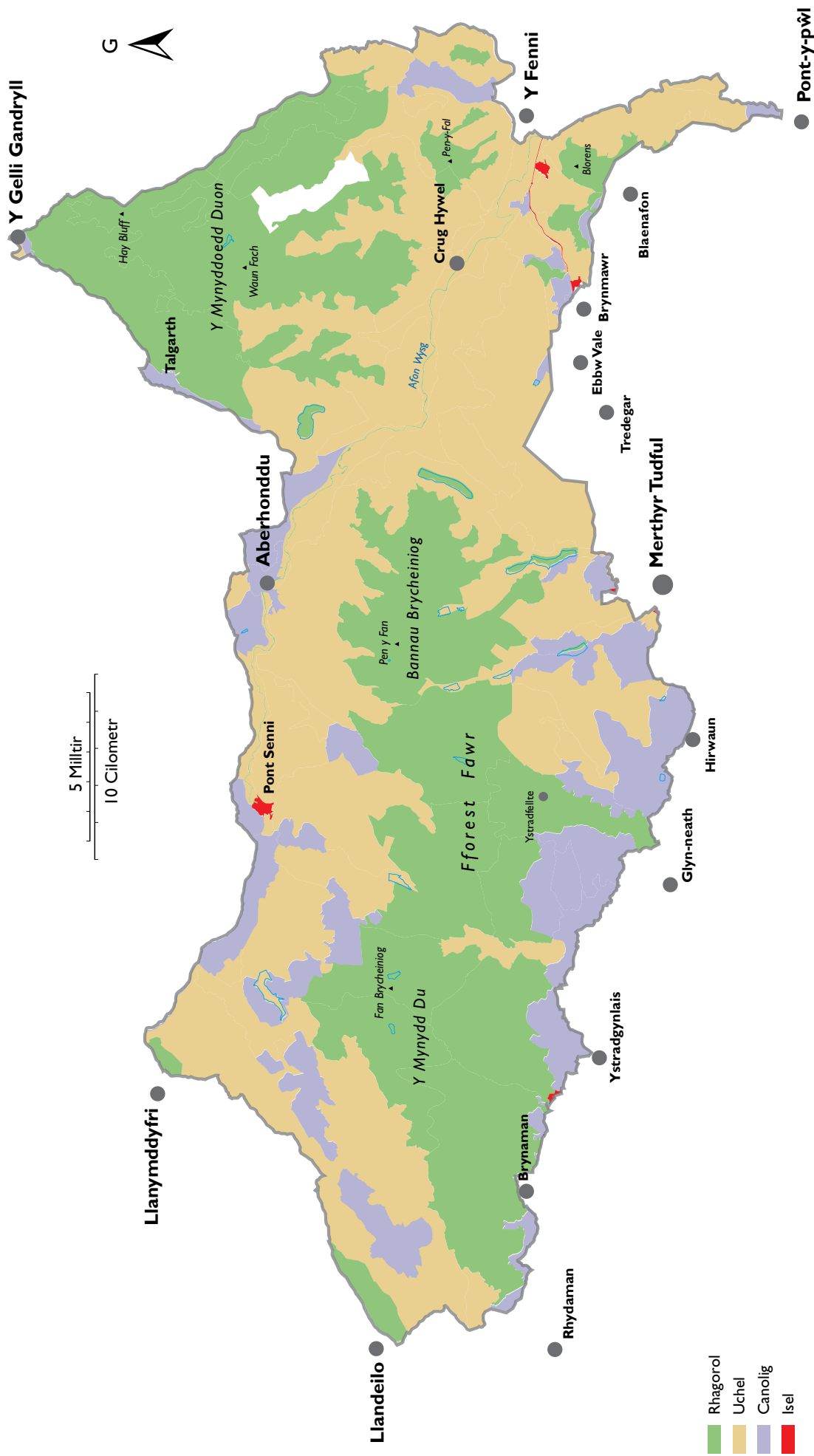
Map 8 Amgylchedd Adeiledig a Hanesyddol



© APC Bannau Brycheiniog, Hawffraint y Goron. 100019322. 2010.

Tirwedd Ddiwydiannol Safle Treftadaeth y Byd Blaenafon

Map 9 Ardaloedd Gweledol a Synhwyraidd



© APC Bannau Brycheiniog, Hawlfraint y Goron, 100019322, 2010.



# Atodiad 2: Acronymau

AAS	Aseiad Amgylcheddol Strategol	CG	Cymoedd Gwyrdd
ACLI	Awdurdod Cynllunio Lleol	CGBLI	Cynllun Gweithredu Bioamrywiaeth Lleol
ACP	Adroddiad Cyflwr y Parc	CGGC	Cyngor Gweithredu Gwirfoddol Cymru
ADCDF	Addysg ar gyfer Datblygu Cynaliadwy a Dinasyddiaeth Fyd-eang	CFFD	Cyfarwyddeb Fframwaith Dŵr
ADP	Arolwg Daearegol Prydain	CFFI Cymru	Clybiau Ffermwyr Ifanc Cymru
AHNE	Ardal o Harddwch Naturiol Eithriadol	CGC	Cydlynwyr Gwirfoddolwyr Cymunedol
ANCG	Amgylchedd Naturiol a Chymunedau Gwledig	CGHT	Cynllun Gwella Hawliau Tramwy
AP	Awdurdod Prifffyrdd	CHI	Cymdeithas Hostelaau Ieuencid
APC	Awdurdod Parc Cenedlaethol	CPCAAA	Cymdeithas Penaethiaid Canolfannau Addysg Awyr Agored
APCBB	Awdurdod Parc Cenedlaethol Bannau Brycheiniog	CRhPC	Cynllun Rheoli Parc Cenedlaethol
ATGA	Awdurdod Trwyddedu Gweithgareddau Anturus	CSP	Cyngor Sir Powys
CAAA	Canolfan Addysg Awyr Agored	CTBCG	Cymdeithas Tir a Busnes Cefn Gwlad
CAAL	Cynllun Asiantaeth yr Amgylchedd Lleol	CTN	Canolfan Treftadaeth Naturiol
CAP	Polisi Amaethyddol Cyffredin	CYAC	Canolfan Ymchwil Amgylcheddol Cymru
CAPC	Cymdeithas Awdurdodau'r Parciau Cenedlaethol	DC	Dŵr Cymru
CAPCC	Cymdeithas Awdurdodau Parciau Cenedlaethol Cymru	DCGHT	Deddf Cefn Gwlad a Hawliau Tramwy
CBHC	Comisiwn Brenhinol Henebion Cymru	DEFRA	Adran yr Amgylchedd, Bwyd a Materion Gwledig
CC	Comisiwn Coedwigaeth	DP	Dyfrffyrdd Prydain
CCC	Cynulliad Cenedlaethol Cymru	DTC	Draenio Trefol Cynaliadwy
CCD	Cadwch Cymru'n Daclus	EGN	Rhwydwaith Geoparciau Ewrop
CCGC	Cyngor Cefn Gwlad Cymru	FBMC	Ffederasiwn Beiciau Modur Cymru
CCLI	Cynlluniau Cludiant Lleol	FMLI	Fforwm Mynediad Lleol
CCRhau	Cynlluniau Cludiant Rhanbarthol	FTCC	Fforwm Tiroedd Comin Cymru
CDC	Cronfa Datblygu Cynaliadwy	GGB	Gwasanaethau Gwybodaeth Brycheiniog
CDG	Cynllun Datblygu Gwledig	GGN	Rhwydwaith Geoparciau Byd-eang
CDLI	Cynllun Datblygu Lleol	GNC	Gwarchodfa Natur Cenedlaethol
CDU	Cynllun Datblygu Unedol	GNLI	Gwarchodfa Natur Lleol
CE	Comisiwn Ewropeaidd	HCion	Henebion Cofrestredig
		HDC	Hen Dywodfaen Coch
		HG	Heneb Gofrestredig
		HRA	Aseiad Rheoliadau Cynefinoedd

HTC	Hawl Tramwy Cyhoeddus	SoDdGA	Safle o Ddiddordeb Gwyddonol Arbennig
ICOMOS	Cyngor Rhyngwladol ar Henebion a Safleoedd	SPA	Ardal Cadwraeth Arbennig
IUCN	Undeb Rhyngwladol Cadwraeth Natur (Undeb Cadwraeth y Byd)	STB	Safle Treftadaeth y Byd
LEADER+	Liaison Entre Actions de Développement de l'Économie Rurale	SWWITCH	Consortiwm Cludiant Integredig De Orllewin Cymru
LEM	Llyfrfa Ei Mawrhydi	TAN	Nodyn Cyngor Technegol
LICC	Llywodraeth Cynulliad Cymru	TBB	Twristiaeth Bannau Brycheiniog
MIPPS	Datganiad Polisi Cynllunio Interim y Gweinidog	UAC	Undeb Amaethwyr Cymru
N2K	Natura 2000	UCA	Undeb Cenedlaethol yr Amaethwyr
NHC	Newid yn yr Hinsawdd Cymru	UE	Undeb Ewropeaidd
PCC	Polisi Cynllunio Cymru	UNESCO	Sefydliad Addysgol, Gwyddonol a Diwylliannol y Cenhedloedd Unedig
PCCBB	Partneriaeth Cludiant Cynaliadwy Bannau Brycheiniog	WFD	Cyfarwyddeb Fframwaith Dŵr
PCY	Partneriaeth Cludiant Ymwelwyr	WHS	Safle Treftadaeth y Byd
PRhCBC	Parc Rhanbarthol y Cymoedd Blaenau'r Cymoedd	YAC	Ymddiriedolaethau Archaeolegol Cymru
PTA	Prosiect Tirweddau Anghofiedig	YBG	Ymddiriedolaethau Bywyd Gwyllt
PTCC	Partneriaeth Twristiaeth Canolbarth Cymru	YDCW	Ymgyrch Diogelu Cymru Wledig
RBMP	Cynlluniau Rheoli Basn Afon	YDLIW	Ymgyrch Diogelu Lloegr Wledig
RhEHDU	Rhaglen Effeithiau Hinsawdd y DU	YG	Ymddiriedolaeth Genedlaethol
RhGYA	Rhaglen Gymorth Ynni Adnewyddadwy	YWA	Y Weinyddiaeth Amddiffyn
SA	Gwerthusiad Cynaliadwyedd		
SAC	Asiantaeth yr Amgylchedd (Cymru)		
SCSCDU	Safon Cynllun Sicrhau Coetir y DU		
SDCau	Systemau Draenio Cynaliadwy		
SDGPRh	Safleoedd Daearegol a Geoamrywiaeth Pwysig Rhanbarthol		
SEA	Asesiad Amgylcheddol Strategol		
SEWTA	Cynghair Trafnidiaeth De Ddwyrain Cymru		
SGD	System Gwybodaeth Ddaearyddol (mapiau cyfrifiadurol)		

# Atodiad 3: Geirfa

**ADCDF** - Addysg ar gyfer Datblygu Cynaliadwy a Dinasyddiaeth Fyd-eang, sef dull o weithredu sy'n cynnwys y cwricwlwm cyfan a rheolwyr yr ysgol, nid pwnc 'ychwanegol' yn unig. Mae ei gwreiddiau yn addysg amgylcheddol ac addysg datblygu. O ganlyniad, efallai bod llawer o flocciau adeiladu addysg ar gyfer datblygu cynaliadwy a dinasyddiaeth fyd-eang eisoes yn bresennol ym mhob ysgol.

**Adnoddau Pridd** - Mae pridd yn cael ei ystyried fel adnodd nad yw'n adnewyddadwy oherwydd ni ellir ei ail-greu yng nghyd-destun graddfeydd amser daearegol.

**Allgau cymdeithasol** - Yn ymwneud â dieithriad neu ddadryddfreiniad pobl benodol mewn cymdeithas. Yn aml mae'n gysylltiedig â dosbarth cymdeithasol, statws addysgol a safonau byw unigol a sut allai'r rhain effeithio ar ei fynediad/mynediad at amrywiaeth o gyfleoedd. Mae hefyd yn ymwneud i raddau â phobl anabl, dynion a merched lleiafrifol o bob hil a'r henoed. Gall unrhyw un y canfyddir ei fod/bod yn gwyro o'r norm mewn poblogaeth fod yn destun i ffurfiau amlwg neu gynnil o allgau cymdeithasol.

**Amaethyddiaeth** - Gwyddoniaeth, celfyddyd a busnes trin pridd, cynhyrchu cynydau a magu anifeiliaid; ffermio. Cynhyrchu bwyd i'w fwyta gan bobl a bwyd ar gyfer da byw yn bennaf, ond yn fwy diweddar mae hefyd yn cynnwys cynhyrchu cynydau ynni.

**Amgylchedd Hanesyddol** - Mae'r "amgylchedd hanesyddol" yn cwmpasu'r holl weddillion materol hynny mae cyndadau dynol wedi'u creu yn nhirweddau trefol a gwledig. Mae'n cynnwys holl sbectrwm gweithgareddau dynol o'r mwyaf - trefi, eglwysi cadeiriol neu draffyrdd, i'r lleiaf - arwyddbyst, meini hirion neu arfau fflint.

**Anthropocenaidd** - Yn cael ei ddefnyddio i ddisgrifio'r cyfnod mwyaf diweddar yn hanes y Ddaear, yn dechrau yn y 18fed ganrif pan ddechreuodd gweithgareddau'r hil ddynol gael effaith byd-eang sylweddol ar hinsawdd ac ecosystemau'r Ddaear.

**Arallgyfeirio Fferm** - Dull busnes o weithredu lle mae gweithgareddau eraill yn cael eu cynnal ar fferm yn ogystal â chynhyrchu amaethyddol (ac yn aml fel atodiad i hyn), fel maes gwersylla, Gwely a Brecwast neu weithgaredd hamdden. Gall hyn hefyd cynnwys arallgyfeirio'r cynnyrch amaethyddol, gweithredu siop fferm neu reoli tir at ddibenion gwahanol i gynhyrchu fel cadwraeth bywyd gwyllt. Hefyd mae Arallgyfeirio Economaidd yn gysylltiedig ag arallgyfeirio fferm oherwydd nid yw'r incwm bellach yn dod o un ffynhonnell yn unig.

- Arallgyfeirio (arian), lledaenu buddsoddiadau.
- Arallgyfeirio (strategaeth farchnata), cynnyrch a marchnadoedd newydd.

**Archaeoleg** - Astudiaeth systematig bywyd a diwylliant dynol yn y gorffennol trwy adfer ac archwilio'r dystiolaeth faterol sy'n aros, fel beddau, adeiladau, offer llaw a chrochenwaith.

**Ardal Gadwraeth** - Ardaloedd o ddi-ddordeb pensaernïol neu hanesyddol arbennig y mae'n ddymunol eu cadw a'u gwella (Deddf Cynllunio, Adeiladau Rhestredig ac Ardaloedd Cadwraeth 1990).

## Atal sŵn

- Lleihau lefel pŵer sŵn mewn cylchedau trydan.
- Y broses o leihau allbwn sŵn derbynnydd yn awtomatig yn ystod cyfnodau pan nad oes unrhyw gludwr yn cael ei dderbyn.

**Awdurdod Parc Cenedlaethol (APC)** - Corff llywodraeth leol sy'n cynnwys aelodau a etholwyd ac aelodau heb eu hethol sy'n gweithio gyda swyddogion cyflogedig i gyflawni dibenion y Parc Cenedlaethol fel manylwyd amynt yn Neddf Parciau Cenedlaethol a Mynediad i Gefn Gwlad 1949 a Deddf yr Amgylchedd 1990. Mae gan yr APC gyfrifoldebau am benderfynu ar geisiadau cynllunio yn y Parc Cenedlaethol ynghyd â gwasanaethau eraill fel rheoli tir, hybu mynediad a mwynhad a datblygu cymdeithasol ac economaidd. Mae'r Awdurdodau Unedol cyfansodol, y mae'r Parc Cenedlaethol yn cwmpasu eu tir, yn cadw cyfrifoldeb am wasanaethau eraill

craidd awdurdodau lleol fel darparu ysgolion a chynnal a chadw priffyrdd.

**Awdurdod Unedol (UA)** - Math o awdurdod lleol sydd ag un haen ac sy'n gyfrifol am holl swyddogaethau Llywodraeth yn ei ardal neu'n cyflawni swyddogaethau ychwanegol sy'n cael eu cyflawni gan Lywodraeth Genedlaethol, neu lywodraeth is-genedlaethol lefel uwch, yn ardaloedd eraill.

Yn nodweddiadol mae Awdurdodau Unedol yn cwmpasu trefi neu ddinasoedd sy'n ddigon mawr i weithredu'n annibynnol ar weinyddiaeth sirol neu ranbarthol arall. Weithiau maent yn cynnwys isadrannau cenedlaethol, sy'n cael eu gwahaniaethu gan rai eraill yn yr un wlad oherwydd nad oes ganddynt unrhyw lefel is o weinyddiaeth. Ceir 24 Awdurdod Unedol sy'n darparu Llywodraeth leol ar draws Cymru.

**Bioamrywiaeth** - Cyfyngiad o "amrywiaeth biolegol," term a ddefnyddir i gyfeirio at amrywiaeth cyfan o brosesau ac organebau byw. Mae'n cwmpasu tair thema allweddol; amrywiaeth cynefin, yr amrywiaeth o ran y lleoedd mae organebau'n byw fel coedwig neu greigres cwrel; amrywiaeth rhywogaeth, yr amrywiaeth o ran gwahanol organebau byw, fel llygoden, glöyn byw neu facteria; amrywiaeth genetig, y gwahaniaethau sy'n digwydd yn naturiol ymhlith aelodau unigol rhywogaeth, fel mae'r gwahaniaethau yn y genynnau sy'n gwneud pob unigolyn yn mynegi, mae'r amrywiaeth genetig hon yn pweru esblygiad ac addasiad rhywogaeth ac ymddangosiad rhywogaeth newydd.

**Bugeiliol** - Rheoli da byw a thir pori.

**Cadernid** - Y gallu i wella yn dilyn effaith niweidiol.

**Cadwraeth** - Amddiffyniad, cadwedigaeth, rheolaeth neu adferiad amgylcheddau naturiol neu hanesyddol, y cymunedau ecolegol sy'n preswyllo ynddynt a'r elfennau diwylliannol a thraddodiadol sy'n eu siapio. Bydd y rhain yn cael eu nodi yn y testun drwyddo draw gan addasyddion penodol, (e.e., cadwraeth "bioamrywiaeth").

**Calchbalmant** - Pan gafodd y dirwedd ei cherfio gan iâ mwy na 10,000 o flynyddoedd yn ôl, dinoethodd a llyfnhaodd ardaloedd o galchfaen ar y wyneb. Bellach mae'r calchfaen wedi cael ei thoddi yn rhannol gan ddŵr glaw, gan greu patrwm nodedig o flociau a holltau, o'r enw calchbalmant. Mae'r holltau hyn yn cynnal cymunedau o blanhigion a dyma un o'r cynefinoedd mwyaf prin yng Nghymru.

**Cambriaid** - Cyfnod daearegol cyntaf yr oes Balalosöig, a ddigwyddodd rhwng 570-505 miliwn o flynyddoedd yn ôl. Daw'r enw o'r enw Rhufeinig am Gymru, Cambria. Enw'r holl gyfnod o amser o adeg ffurfio'r creigiau cyntaf hyd 570 miliwn o flynyddoedd yn ôl yw cyn-Cambriaid.

**Carbon niwtral neu niwtraliaeth garbon** - Yn cyfeirio at brosiect, datblygiad neu weithgaredd arall nad yw'n cynhyrchu unrhyw garbon atmosfferig net. Bydd unrhyw garbon sy'n cael ei gynhyrchu yn cael ei wrthbwyso gan rannau eraill o'r prosiect sy'n amsugno a storio carbon, sy'n golygu bod y cynhyrchiad net yn sero. Gwelwch hefyd Di-garbon.

**Carbonifferaid** - Pumed cyfnod daearegol yr oes Balalosöig, a ddigwyddodd rhwng 360-286 miliwn o flynyddoedd yn ôl. Mae'r enw yn llythrennol yn golygu "yn cynnwys carbon," cyfeiriad at y creigiau sy'n cynnwys glo sy'n dyddio'n aml o'r cyfnod hwn, a ffurfiwyd ar yr adeg pan oedd planhigion yn gorchuddio'r tir am y tro cyntaf.

**Cilowat (kW)** - Mesur o gyflenwad a threuliant trydanol, mae cilowat yn gyfartal â 1000 wat. Yn nodweddiadol bydd bwlb golau'n treulio 40-100 wat, ond mae bwlb golau egni isel yn treulio 10-15 wat.

**Comins, Tir Comin, Cominwyr, Hawliau Tir Comin** - Tir a ddynodwyd dan amrywiaeth o Ddeddfau y mae gan bobl ar wahân i'r tîrfeidiannwr hawliau drosto yn gyffredin â phobl eraill. Mae unigolyn neu sefydliad yn berchen ar gomins ond mae gan y rheiny sydd â hawliau (y Cominwyr) i ymgymryd â gweithredoedd penodol ar y tir fel troi da byw allan i bori neu dorri a chymryd llystyfiant. Mae'r hawliau a'r cominwyr yn unigryw i bob llain benodol o dir comin. Mae cyfrifoldebau



# Atodiad 3: Geirfa

penodol yn gysylltiedig â pherchen ar dir comin neu ymarfer hawliau cyffredin.

**Conifferaidd** - Coed sy'n cludo hadau mewn conau sych a'r rheiny sydd â dail cul iawn. Coed bytholwyrdd yw'r rhain fel arfer ac ym Mannau Brycheiniog maent yn blanhigfeydd sy'n cael eu tyfu fel cnwd. Nid oes unrhyw gonwydd yn digwydd yn naturiol yn y Parc Cenedlaethol.

**Curriculum Cymraeg** - Y Cwricwlwm Cenedlaethol yng Nghymru, a addaswyd i sicrhau bod yr iaith Gymraeg wedi'i chynnwys fel pwnc craidd.

**Cwricwlwm Cenedlaethol** - Mae'r Cwricwlwm Cenedlaethol yn cwmpasu pob disgybl 5-16 oed ac wedi'i rannu yn 4 cyfnod allweddol. Mae'n manylu ar yr hyn y mae'n rhaid ei addysgu i ddisgyblion ym mhob cyfnod allweddol i sicrhau bod yr hyn mae disgyblion yn ei ddysgu yn datblygu yn gynyddol. Felly er bod rhywfaint o hyblygrwydd o ran beth yn union a addysgir, mae'r rhaid cwmpasu pynciau penodol ac addysgu testunau penodol yn ystod cyfnod allweddol penodol.

**Cydweithio** - Unigolion neu grwpiau yn gweithio gyda'i gilydd, yn enwedig mewn ymdrech deallusol ar y cyd er budd ac elw'r naill barti a'r llall, ac fel arfer fel partïon cyfartal.

**Cyfannol** - Pwysleisio pwysigrwydd y cyfan a chyddibyniaeth ei rannau.

**Cyfnod Allweddol 1, 2, 3, 4** - Mae'r Cwricwlwm Cenedlaethol yn cynnwys pedwar cyfnod allweddol sy'n manylu ar yr hyn y mae'n rhaid i ddisgyblion ddysgu a phryd. Mae cyfnod allweddol 1 yn cwmpasu disgyblion 5-7 oed, cyfnod 2 disgyblion 7-11 oed, cyfnod 3 disgyblion 11-14 oed a chyfnod 4 disgyblion 14-16 oed.

**Cyfnodau Daearegol** - Graddfa amser daearegol sy'n cael ei defnyddio gan ddaearegwyr, palaeontolegwyr a gwyddonwyr daear eraill i ddisgrifio amseru a pherthnasau rhwng digwyddiadau sydd wedi digwydd yn ystod hanes y Ddaear.

**Cymunedau cynaliadwy** - Cymunedau sy'n cael eu cynllunio, eu hadeiladu neu eu haddasu i hybu byw yn gynaliadwy. Maent

yn tueddu i ganolbwyntio ar gynaliadwyedd amgylcheddol (gan gynnwys datblygu ac amaethyddiaeth) a chynaliadwyedd economaidd. Gall cymunedau cynaliadwy ganolbwyntio ar isadeiledd trefol cynaliadwy a/neu isadeiledd bwrdeistrefol cynaliadwy.

**Cynaliadwy** - Proses neu gyflwr sy'n gallu cael ei chynnal/gynnal ar lefel benodol amhendant. Mewn perthynas ag unrhyw adnodd naturiol, mae cynaliadwy yn golygu gellir defnyddio'r adnoddau ar gyfradd sy'n gyfartal i allu'r adnoddau hynny i ailgyflenwi eu hunain, neu'n llai, gan ganiatáu'r adnodd i gael ei ddefnyddio cymaint â phosibl yn y dyfodol ag ar hyn o bryd h.y. ni fydd yr adnodd yn mynd yn brin neu'n dod i ben.

**Cynhwysiant cymdeithasol** - Yn ymwneud â chynnwys pob rhan o gymdeithas, waeth beth yw'r hil, rhyw, cred, sefyllfa economaidd neu unrhyw ffactor arall sy'n cael ei ddefnyddio yn gyffredin i wahanu grwpiau cymdeithasol.

**Cynllun Amaeth-amgylchedd** - Mecanwaith lle gellir cymell tirfeddianwyr, ac unigolion a chyrrff eraill sy'n gyfrifol am reoli tir, i reoli eu tir mewn modd sy'n ystyriol i'r amgylchedd.

**Daeareg** - Yr astudiaeth o broses a datblygiad ffisegol y Ddaear, yn enwedig ffurfiant creigiau a phriddoedd. Ceir term mwy penodol i ddisgrifio ffurfiant tirweddau sef Geomorffoleg, ond mae cysylltiad agos rhwng y ddwy ddisgyblaeth.

## Daearyddol

- Yn ymwneud â daearyddiaeth neu'n gysylltiedig â hi.
- Yn ymwneud â thopograffi rhanbarth penodol.

**Datblygu cynaliadwy** - Dull o ymdrin â darparu prosiectau sy'n sicrhau bod ffactorau cymdeithasol, economaidd ac amgylcheddol yn cael eu hystyried yn gyfartal ac nad yw gwireddu'r prosiect yn amharu ar allu cenedlaethau yn y dyfodol i ddefnyddio'r un adnoddau.

**Degawd Addysg ar gyfer Datblygu Cynaliadwy'r Cenhedloedd Unedig** - Yn 2002, mabwysiadodd Cynulliad Cyffredinol y Cenhedloedd Unedig Gynnig 57/254 i ddynodi'r

degawd 2005-2015 yn "Ddegawd Addysg ar gyfer Datblygu Cynaliadwy'r Cenhedloedd Unedig."

**Dehongli** - Y broses o helpu pobl i ddeall arwyddocâd lle, gwrthrych, digwyddiad neu bwnc fel eu bod yn ei fwynhau mwy, â gwell gwerthfawrogiad o dreftadaeth y cwmpasoedd maent yn ymweld â hwy neu le maent yn byw ac yn datblygu agwedd bositif tuag at gadwraeth.

**Di-garbon** - Datblygiad prosiect neu weithgaredd arall nad yw'n cynhyrchu unrhyw garbon atmosfferig o gwbl. Mae hyn yn wahanol i Garbon niwtral a charbon isel.

**Dyddodiad asid** - Croniad asidau neu gyfansoddion asidig ar wyneb y Ddaear, mewn llynnoedd neu nentydd, neu ar wrthrychau neu lystyfiant yn agos at wyneb y Ddaear; o ganlyniad i'w gwahaniad o'r atmosffer. Gall dyddodiad asid niweidio'r amgylchedd mewn amrywiaeth o ffyrdd, er enghraifft trwy achosi asideiddio llynnoedd a nentydd, trwytholchi mwynhau a maetholion eraill o bridd, ac atal sefydlogiad nitrogen a ffotosynthesis mewn planhigion.

**Dyfnantaidd** - Pedwerydd cyfnod daearegol yr oes Balalosöig, a ddigwyddodd rhwng 408-360 miliwn o flynyddoedd yn ôl. Daw'r enw o sir Dyfnaint yn Lloegr.

**Ecoleg** - Yr astudiaeth wyddonol o systemau o organebau byw, y rhngweithiadau rhwng organebau a rhwng organebau a'u hamgylchedd. Mae amgylchedd organeb yn cynnwys priodweddau ffisegol, fel glawiad neu olau'r.

#### Economaidd

- Yn ymwneud â chynhyrchiad, datblygiad a rheolaeth cyfoeth materol, neu'n gysylltiedig â'r pethau hyn, fel yn achos gwlad, cartref, neu fenter busnes.
- Yn ymwneud ag economi neu'n gysylltiedig ag ef: cyfnod o dwf economaidd cyson.
- Yn ymwneud â gwyddoniaeth economeg neu'n gysylltiedig â hyn: theorïau economaidd newydd mewn perthynas ag effeithiau gwariant diffyg.
- Effeithlon; darbodus: Defnydd economaidd o olew i gynhesu cartrefi.

**Ecosystem** - Cydgyuned o blanhigion, anifeiliaid a micro-organebau sy'n gyd-ddibynnol ar ei gilydd ac â holl ffactorau ffisegol heb fod yn fyw eu hamgylchedd.

**Ecotwristiaeth** - Sydd hefyd yn cael ei alw'n dwristiaeth ecolegol sef ffurf o dwristiaeth sy'n apelio i bobl ag ymwybyddiaeth ecolegol a chymdeithasol. Yn gyffredinol, mae ecotwristiaeth yn canolbwyntio ar ddiwylliant lleol, anturiaethau diffeithwch, gwirfoddoli, twf personol, a dysgu ffyrdd newydd o fyw ar y blaned; yn nodweddiadol yn cynnwys teithio i gyrchfannau lle planhigion, anifeiliaid, a threftadaeth ddiwylliannol yw'r prif atyniadau. Mae angen i ddatblygu cynaliadwy fynd i'r afael ag anghenion cymdeithasol, economaidd a chymdeithasol gyda'i gilydd er mwyn i hyn ddigwydd.

**Eco-Ysgolion** - Rhaglen ryngwladol o addysg am yr amgylchedd a datblygu cynaliadwy i ysgolion.

**Effaith Gymdeithasol** - Ym musnes a pholisïau'r Llywodraeth, mae effaith gymdeithasol yn cyfeirio at sut mae gweithredu'r sefydliad yn effeithio ar y gymuned sy'n ei amgylchynu.

**Eglwysig** - Yn ymwneud ag eglwys, neu'n gysylltiedig ag eglwys, yn enwedig fel sefydliad wedi'i drefnu.

**Egni adnewyddadwy** - Egni sy'n cael ei gynhyrchu o adnodd naturiol fel golau'r haul, gwynt, llanwau, dŵr sy'n llifo, biomas a gwres geothermol, mae'r adnoddau hyn yn cael eu hailgyflenwi yn naturiol. Hefyd yn cael ei alw'n Egni Gwyrdd.

**Egni adnodd neu egni heb fod yn adnewyddadwy** - Egni sy'n cael ei gymryd o ffynhonnell sy'n cael ei ddisbyddu trwy ei echdynnu. Mae'n dibynnu ar ddeunyddiau traul. Daw ffynonellau egni heb fod yn adnewyddadwy o'r ddaear ac maent yn ymddangos fel solidau fel glo, hylifau fel olew a nwyon fel nwy naturiol.

**Erydiad pridd** - Colled pridd o wyneb neu is-wyneb y ddaear sy'n cael ei achosi yn naturiol gan wynt neu ddŵr, ond sydd hefyd yn cael ei achosi yn artiffisial gan weithgareddau dynol fel amaethyddiaeth a chloddio.

# Atodiad 3: Geirfa

**Geoamrywiaeth neu amrywiaeth daearegol** - Amrywiaeth mwynau, creigiau (p'un a ydynt yn 'solid' neu'n 'ddrift'), ffosilau, priddoedd, tirffurfiau a phrosesau daearegol sy'n cynnwys topograffi, tirwedd a strwythur sylfaenol y Ddaear. Gellir defnyddio'r term hwn i ddisgrifio unrhyw ranbarth, sir neu wlad benodol. Mae gradd y geoamrywiaeth yn dibynnu ar amrediad y nodweddion daearegol a phaleontolegaidd mewn perthynas â'r rhanbarth neu ardal dan sylw. Mae geoamrywiaeth cymharol uwch (mwy cyfoethog) mewn ardaloedd sy'n cael eu nodweddu gan bresenoldeb llawer o wahanol strwythurau daearegol, yn enwedig os yw'r rhain yn perthyn i wahanol oesau daearegol (fel sy'n digwydd yn Ynysoedd Prydain). Mae amrywiaeth cymharol is yn digwydd mewn ardaloedd sy'n cael eu nodweddu gan leiniau mawr o strwythurau daearegol tebyg, er enghraifft diffeithdiroedd y Ddaear.

**Geomorffoleg** - Yr astudiaeth o ddatblygiad, esblygiad a ffurfwedd tirffurfiau.

**Geoparc** - Tiriogaeth sy'n cwmpasu un neu fwy safle o bwysigrwydd gwyddonol, am resymau daearegol ond hefyd yn rhinwedd rhywbeth ei werth archeolegol, ecolegol neu ddiwylliannol. Mae UNESCO yn nodi a rhoi gwybod am y rhain.

**Globaleiddio** - Yn cyfeirio at gysylltedd ac integreiddiad byd-eang cynyddol yn y sfferau economaidd, cymdeithasol, technolegol, diwylliannol, gwleidyddol ac ecolegol.

**Gwaddod** - Deunydd sy'n setlo i waelod hylif, gwaelodion neu ddarnau solid o ddeunydd anorganig/organig a daw o hindreuliad creigiau ac sy'n cael eu cludo a'u dyddodi gan wynt, dŵr neu iâ.

**Gwasanaethau ecosystem** - Gwasanaethau defnyddiol sy'n cael eu darparu i fodau dynol fel sgil gynnyrch o ryngweithio gweithgareddau biolegol mewn ecosystem, fel puro dŵr yn naturiol trwy wlypdiroedd, neu weny yn peillio cnydau.

**Gwrthwynebiad / Gwydnwch** - Y weithred o wrthwynebu rhywbeth. Mewn cyd-destun ecolegol, mae'n golygu gallu

organeb, cynefin neu gymuned to wrthsefyll straen neu aflonyddwch.

**Hamdden** - Gweithgaredd sy'n cael ei wneud ar gyfer pleser, ymlacio neu fwynhad personol.

**Hierarchaeth** - Trefniadaeth berthynol pobl neu gyrff eraill gan ddibynnu ar lefelau cyfrifoldeb, ymwneud, ac ati.

**Lled-Fferal** - Yn cyfeirio at anifeiliaid sy'n rhannol ddof a than berchnogaeth unigol gan bobl ond yn cael caniatâd i fyw'n wyllt heb lawer o gyfyngiadau o ran lle maent yn dewis crwydro neu beth maent yn dewis bwyta.

**Llygrydd** - Rhywbeth sy'n llygru, yn enwedig deunydd gwastraff sy'n halogi aer, pridd neu ddŵr.

**Llygredd Gwasgaredig** - Yn cynnwys halogiad a llygredd heb wir bwynt ffynhonnell sy'n codi o luosogrwydd o ffynonellau pwynt gwasgaredig, sydd yn aml yn fân yn unigol. Enghreifftiau o ffynonellau gwir bwynt ffynhonnell yw dŵr ffo llen o gaeau neu dryddiferiad maetholion o bridd i dŵr daear. Enghreifftiau o ffynonellau mân bwynt yw ffosydd cae neu ddraeniau dŵr wyneb mewn ardaloedd gwledig. Yn aml mae ffynonellau gwasgaredig yn fân yn unigol, ond yn arwyddocaol gyda'i gilydd.

**Mesurau Glo** - Term cyfunol ar gyfer y gyfres o greigiau a gwythiennau glo sy'n gysylltiedig, sy'n dyddio o'r cyfnod Carbonifferaidd a ddigwyddodd ar draws de Cymru.

**Micro ynni dŵr neu ynni dŵr ar raddfa fach** - Un o'r technolegau egni adnewyddadwy mwyaf effeithlon sydd ar gael. Diffiniad systemau micro ynni dŵr yw bod ganddynt llai na 50kW o allu wedi'i osod ac, yn wahanol i ynni dŵr ar raddfa fawr, nid ydynt yn ceisio ymyrryd yn sylweddol â llif ar hyd cwrs dŵr.

**Microgynhyrchu** - Generadiad gwres a phŵer sero carbon neu garbon isel gan unigolion, busnesau bach a chymunedau i ddiwallu eu hanghenion lleol eu hunain, fel arfer 100kW neu lai.

**Newid hinsawdd** - Yn cyfeirio at yr amrywiad yn hinsawdd

fyd-eang y Ddaear neu mewn hinsoddau. Mae'n disgrifio newidiadau yn amrywioldeb neu gyflwr cyfartalog yr atmosffer dros gyfnodau amser sy'n amrywio o ddegawdau i filiynau o flynyddoedd. Gall y newidiadau hyn gael eu hachosi gan brosesau sy'n fewnol i'r Ddaear, grymoedd allanol (e.e., amrywiadau yn nwyster golau'r haul) neu, yn fwy diweddar, gweithgareddau dynol.

**Ôl troed ecolegol** - Dadansoddiad sy'n mesur galw dynol ar natur. Mae'n cymharu defnydd dynol o adnoddau naturiol â gallu ecolegol planed y Ddaear i'w hatgynhyrchu. Amcangyfrif yw hwn o faint o ardal môr a thir sy'n gynhyrchu yn fiolegol sydd ei angen i atgynhyrchu (os yw'n bosibl) yr adnoddau bydd poblogaeth ddynol yn defnyddio ac amsugno'r gwastraff sy'n cyfateb, o ystyried technoleg gyffredinol a dealltwriaeth ar yr adeg dan sylw. Gan ddefnyddio'r asesi hwn, mae'n bosibl amcangyfrif sawl un o blanedau'r Ddaear byddai eu hangen i gynnal dynoliaeth petai gan bawb ffordd o fyw benodol. Er bod y mesur hwn yn cael ei ddefnyddio yn eang, mae rhai yn beirniadu'r dull hwn o weithredu hefyd.

**Olew Brig** - Y pwynt mewn amser pan mae cyfradd fwyaf posibl echdynnu petroliwm yn fyd-eang yn cael ei chyrraedd, ar ôl hynny mae'r gyfradd gynhyrchu yn cychwyn ar ddirywiad terfynol a/neu mae cost ei echdynnu yn mynd yn afresymol o ddrud. I bob pwrpas mae galw byd-eang wedi trechu cyflenwad byd-eang.

**Ordoficaidd** - Ail gyfnod daearegol yr oes Balalosöig, a ddigwyddodd rhwng 505-438 miliwn o flynyddoedd yn ôl. Daw'r enw o'r Ordofigiaid, llwyth a oedd yn byw yng nghanolbarth a de Cymru ar adeg meddiannaeth y Rhufeiniaid.

**Rheoli Tir Integredig** - Cyfuno neu gydlyn cynlluniau rheoli tir ar wahân i ddarparu dull trefnus neu strwythuredig o weithredu fel bod yr holl unedau cyfansoddol yn gweithredu yn gydweithredol.

**Rheoli Ucheldir** - Rheoli tir sy'n uwch na'r llinell amgáu. Fel arfer nid yw'r tir hwn wedi'i wella yn amaethyddol; yn aml

mae'n dir comin neu dan berchnogaeth a rennir ac mae'n ffurfio ardaloedd agored mawr heb ffensys a strwythurau eraill.

**Silwraidd** - Trydydd cyfnod daearegol yr oes Balalosöig, a ddigwyddodd rhwng 438-408 miliwn o flynyddoedd yn ôl. Daw'r enw o'r Silwriaid, llwyth a oedd yn byw yng nghanolbarth a de Cymru ar adeg meddiannaeth y Rhufeiniaid.

**Strategaethau Rheoli Echdynnu Dalgylch** - Un o'r ffyrdd mae hyn yn cael ei wneud yw trwy drwyddedu tynnu dŵr. Mae Asiantaeth yr Amgylchedd wedi datblygu Strategaethau Rheoli Echdynnu Dalgylch (SRED):

- I ddarparu gwybodaeth i'r cyhoedd am adnoddau dŵr ac arferion trwyddedu.
- I ddarparu dull cyson o ymdrin â rheoli adnoddau dŵr lleol.
- I helpu i gydbwysu anghenion defnyddwyr dŵr a'r amgylchedd.
- I gynnwys y cyhoedd wrth reoli'r adnoddau dŵr yn eu hardal.

**Tai Fforddiadwy** - Yn cael ei ddiffinio fel eiddo i'w rhentu ar lefelau rhent meincnod landlord cymdeithasol cofrestredig a thai canolraddol fel eiddo ar gael ar gyfer perchentyaeth cost isel yn unol â Llywodraeth Cynulliad Cymru.

**Tanddaearol** - Wedi'i leoli neu'n cael ei weithredu dan wyneb y ddaear; tanddaearol.

**Thematig** - yn ymwneud â thema neu destun penodol.

**Tirwedd Hanesyddol** - Mae cydrannau hanesyddol sy'n rhan o'r dirwedd fel mathau o derfynau caeau, siapiau caeau, adeiladau, patrymau anheddu, parciau a gerddi, ffyrdd a rheilffyrdd, diwydiant, a safleoedd archeolegol oll yn cael eu hystyried yn ystod nodweddu.

# Atodiad 4: Egwyddorion IUCN

## Egwyddorion Rheoli IUCN ar gyfer Tirweddau / Morluniau Categori V

Mae Undeb Cadwraeth y Byd (IUCN) yn diffinio Tirweddau / Morluniau wedi'u Diogelu Categori V fel a ganlyn:

*"ardal o dir, ag arfordir a moroedd fel bo'n briodol, lle mae rhyngweithiad pobl a natur dros amser wedi cynhyrchu ardal o gymeriad gwahanol â gwerthoedd esthetig, ecolegol a/neu ddiwylliannol arwyddocaol, ac yn aml â llawer o amrywiaeth biolegol. Mae diogelu cyfanrwydd y rhyngweithiad traddodiadol hwn yn hanfodol i amddiffyn, cynnal ac esblygu ardal o'r fath."*<sup>43</sup>

Yn ôl cyfarwyddyd Undeb Cadwraeth y Byd yn 2002, dylid ystyried yr egwyddorion canlynol wrth reoli tirweddau / morluniau Categori V IUCN Category V<sup>44</sup>:

### Egwyddor 1:

Mae gwarchod tirwedd, bioamrywiaeth a gwerthoedd diwylliannol wrth wraidd y dull o ymdrin ag ardal wedi'i diogelu Categori V. Er bod llawer o bwyslais yn cael ei roi ar ystyriaethau economaidd a chymdeithasol yn y cyfarwyddyd hwn, mae Categori V yn ddull o ymdrin â chadwraeth a ddylai adlewyrchu amcanion cyffredinol pob ardal wedi'i diogelu. Felly mae'n ymwneud â rheoli newid mewn ffordd sy'n sicrhau bod gwerthoedd amgylcheddol a diwylliannol yn parhau: dylai newid ddigwydd o fewn terfynau na fydd yn aflonyddu ar y gwerthoedd hynny.

### Egwyddor 2:

Dylai rheolaeth ganolbwyntio ar y **pwnt o ryngweithiad** rhwng pobl a natur. I gofio rhan o'r diffiniad a ddefnyddiwyd yng Nghanelawiau 1994: "Mae diogelu cyfanrwydd (y) rhyngweithiad traddodiadol yn hanfodol i amddiffyn, cynnal

ac esblygu'r ardal" (IUCN, 1994, t.22), Felly, mewn llawer o fathau eraill o ardaloedd wedi'u diogelu natur ei hun yw prif ffocws rheolaeth, ond yr hyn sy'n gwahaniaethu Categori V yw bod rheolaeth yn mynd i'r afael â'r **cysylltedd** rhwng pobl a natur yn bennaf.

### Egwyddor 3:

Dylid ystyried pobl fel stiwardiaid y dirwedd. Oherwydd bod preswylwyr tirweddau preswyl, gweithiol yn werthfawr iawn i'r gymdeithas gyfan, dylai'r bobl sy'n byw mewn ardaloedd wedi'u diogelu Categori V gael eu cefnogi yn eu rôl fel stiwardiaid y dirwedd. Nhw yw penseiri cymaint y mae pobl yn ei werthfawrogi yn y dirwedd, ac mae angen eu cefnogaeth i sicrhau ei goroesiad. Yn ddelfrydol, maent yn helpu i lunio'r amgylchedd a gofalu amdano â thraddodiadau'r gorffennol ond gan edrych i'r dyfodol. I'r perwyl hwnnw, efallai ei bod yn fwy cywir eu disgrifio fel 'rheolwyr' Tirweddau wedi'u Diogelu na'r gweithwyr proffesiynol sy'n cael eu cyflogi â'r teitl ffurfiol hwnnw: felly bydd rheolwyr da yn yr ystyr proffesiynol yn gweld eu rôl fel 'hwyluswyr' a 'thrafodwyr'.

### Egwyddor 4:

Rhaid ymgymryd â rheolaeth **gydag a thrwy** bobl leol, ac yn bennaf **ar eu cyfer a chanddynt**. Mae'r egwyddor hon yn cydnabod ei bod yn hanfodol cynnwys pobl leol yn llawn, ac ni ddylid erioed cynllunio ardaloedd wedi'u diogelu Categori V **yn erbyn** eu buddiannau tymor hir. Mae hefyd yn cydnabod y dylai cymunedau lleol chwarae rhan bwysig wrth gyflawni amcanion ardal wedi'i diogelu a bod ymhlith prif fuddiolwyr y rhain. Ond sylwch nad pobl leol yw'r unig ffynhonnell o arbenigedd. Hefyd, ceir rhanddeiliaid eraill sy'n gallu cael buddion o dirweddau wedi'u diogelu: er enghraifft, ymwelwyr o ardaloedd trefol gerllaw neu ymhellach i ffwrdd, defnyddwyr adnoddau o bell i ffwrdd (e.e., defnyddwyr cyflenwadau dŵr i lawr yr afon), neu'r gymuned ehangach sydd â diddordeb mewn bioamrywiaeth neu ddiogelu tirweddau.

43. International Union for the Conservation of Nature 1994. Guidelines of Protected Area Management Categories.

44. Addaswyd o Phillips, A. 2002. Management Guidelines for IUCN Category V Protected Areas Landscapes/Seascapes IUCN. IUCN - World Conservation Union.

**Egwyddor 5:**

*Dylai rheolaeth gael ei seilio ar ddulliau cydweithredol o weithredu, fel cyd-reoli ac ecwiti nifer o randdeiliaid.* Mae'n dilyn Egwyddorion 2-4 sef bod angen strwythurau a phrosesau i sicrhau bod pobl yn cymryd rhan lawn wrth lunio penderfyniadau rheoli ac yn dod i weld yr ardal wedi'i diogelu fel ardal sy'n berchen iddynt. Bydd hyn angen gweithrediad gweithdrefnau agored, clir a seiliwyd ar egwyddorion democrataidd. Efallai y bydd dulliau cyd-reoli yn arbennig o briodol i ardaloedd wedi'u diogelu Categori V.

**Egwyddor 6:**

*Mae rheolaeth effeithiol angen amgylchedd gwleidyddol ac economaidd cefnogol.* Ni ellir dilyn yr egwyddorion blaenorol oni bai bod strwythurau llywodraeth ehangach ac ymarferion mewn cymdeithas gyffredinol wedi ymrwymo i safonau penodol. Bydd yn haws rheoli Tirweddau wedi'u Diogelu os bydd y Llywodraeth yn cydnabod yr angen am bersbectif ansawdd bywyd, yn dilyn prosesau democrataidd, ac yn cymryd rhan o wirfodd mewn cynllunio cyfranogol a seiliwyd ar ddull teg a chyfiawn o ymdrin â phob grŵp a pharch ar gyfer lluosogrwydd o ddiwyllianau. Hefyd bydd ymrwymiad cenedlaethol ar y lefel uchaf i gynaliadwyedd, lliniaru tldi, mynd i'r afael â'r achosion sydd wrth wraidd annhegwch, hybu cydraddoldeb rhwng y rhywiâu a chefnogi cymdeithas sifil yn gymorth mawr i hyn.

**Egwyddor 7:**

*Ni ddylai rheolaeth ardaloedd wedi'u diogelu Categori V ymwneud â diogelu yn unig ond hefyd â gwella.* Oherwydd bod ardaloedd wedi'u diogelu Categori V yn dirweddau preswyl, bydd yr amgylchedd wedi cael ei drin yn fwy nag yn achos categorïau eraill o ardaloedd wedi'u diogelu. Mae'n dilyn bod rôl fwy gweithredol ar gyfer rheolwyr yn briodol, nid yn unig wrth ddiogelu ond hefyd wrth adfer gwerthoedd naturiol neu ddiwyllianol sydd wedi'u herydu neu golli. Efallai ar adegau y bydd hefyd yn cynnwys creu asedau

amgylcheddol a chymdeithasol newydd sy'n briodol yn ecolegol neu'n ddiwyllianol: enghreifftiau byddai ardaloedd coetir neu goedwig newydd a sefydlwyd ar briddoedd diraddedig, a datblygiad marchnad newydd ar gyfer nwyddau a gynhyrchwyd gan bobl leol.

**Egwyddor 8:**

*Pan ceir gwrthdaro anghymodlon rhwng amcanion y rheolwyr, dylid rhoi blaenoriaeth i gadw rhinweddau arbennig yr ardal.* Oherwydd bod gan Dirweddau wedi'u Diogelu amcanion cymdeithasol pwysig yn ogystal ag amcanion amgylcheddol, ceir posibilrwydd sylweddol y bydd gwrthdaro rhwng amcanion. Dylai'r rheolwyr geisio cysoni gwrthdaro o'r fath, cyn belled â bo'n bosibl. Yn y dadansoddiad olaf mae angen rheolau clir ynglŵn â beth fyddai'n cael blaenoriaeth mewn sefyllfa o'r fath. Mae'r egwyddor hwn yn nodi pan fydd hyn yn digwydd, dylid rhoi blaenoriaeth i ddiogelu'r rhinweddau sy'n gwneud yr ardal yn arbennig (yr hyn mae economegwyr weithiau yn ei alw'n 'cyfalaf amgylcheddol critigol'). Oherwydd ei bod yn debygol y bydd cais o'r fath yn cael ei herio, efallai y bydd angen i'r egwyddor gael ei chorffori mewn deddfwriaeth.

**Egwyddor 9:**

*Dylai gweithgareddau economaidd nad oes angen iddynt ddigwydd o fewn y Dirwedd wedi'i Diogelu gael eu lleoli tu allan iddo.* Fel tirwedd breswyl, weithiol, bydd ardal wedi'i diogelu Categori V yn cynnwys amrywiaeth o ddefnyddiau tir a gweithgareddau economaidd, fel amaethyddiaeth, coedwigaeth, twristiaeth a rhai ffurfiau o ddiwydiant, masnach a manwerthu, yn ogystal ag ardaloedd preswyl, rhywfaint o isadeiledd, ac ati. Y profion i bennu a yw gweithgaredd o'r fath yn dderbynion yn yr ardal wedi'i diogelu yw;

(i) a yw'n gynaliadwy, (ii) a yw'n cyfrannu at nodau'r ardal, ac (iii) a oes rhesymau cryf i'w leoli yn yr ardal.

Pan mae'r gweithgaredd arfaethedig yn methu'r profion hyn, dylid naill ai ei ail-ddylunio yn llwyr i weddu i amcanion Categori V ynteu ei leoli y tu allan i'r ardal yn gyfan gwbl.

# Atodiad 4: Egwyddorion IUCN

## Egwyddor 10:

*Dylai rheolwyr fod yn drefnus ac o'r safon broffesiynol uchaf. Er y pwyslais cymdeithasol ac amgylcheddol cryf yn rheolaeth Tirweddau wedi'u Diogelu, dylai gweithrediad rheolwyr fod yn drefnus, a chraff os bydd angen. Mae angen marchnata dulliau o ymdrin â chadwraeth yn effeithiol hefyd. Er y gall fod yn anodd cyflawni hyn yn y tymor byr, dylai cynaliadwyedd ariannol fod yn nod, yn hytrach na dibynnu 100% ar ariannu cyhoeddus. Dylai gweithdrefnau fod ar waith i sicrhau bod arian cyhoeddus, preifat a gwirfoddol, ac adnoddau eraill, yn cael eu defnyddio gyda'r sylw priodol i gynildeb, effeithlonrwydd ac effeithiolrwydd. A dylai pob penderfynu mewn perthynas â defnyddio adnoddau fod yn agored ac yn atebol.*

## Egwyddor 11:

*Dylai rheolwyr fod yn hyblyg ac addasol. Fel rheolwyr ardaloedd wedi'u diogelu yn gyffredinol, mae angen i reolwyr ardaloedd wedi'u diogelu Categori V allu addasu dros amser yng ngoleuni profiad ac amgylchiadau sy'n newid - ond oherwydd bod ei chwmpas yn cynnwys systemau naturiol a dynol, mae'r angen am hyblygrwydd yn fwy. Hefyd dylai rheolwyr Tirweddau wedi'u Diogelu fod yn hyblyg ac addasol yn yr ystyr y dylent ymateb i'r sefyllfaoedd cymdeithasol, diwylliannol ac economaidd gwahanol iawn mae'n digwydd ynddynt: dylai bob amser fod yn briodol yn ddiwylliannol ac yn berthnasol yn economaidd.*

## Egwyddor 12:

*Dylid mesur llwyddiant rheolwyr yn amgylcheddol ac yn gymdeithasol. Er eu bod yn hollol ganolog, un dangosydd ymhlith nifer o ddangosyddion yw mesurau bioamrywiaeth: mae eraill yn cynnwys lles cymdeithasol ac economaidd ac ansawdd bywyd ar gyfer pobl leol a phobl eraill, ystyriaethau amgylcheddol eraill fel effeithlonrwydd ynni neu reolaeth adnoddau naturiol, a mesurau sy'n ymwneud â chadwraeth yr amgylchedd diwylliannol. Dylai bod dangos y buddion*

cymdeithasol ac economaidd mwyaf posibl ar gyfer y gymunedol leol â'r effaith amgylcheddol lleiaf posibl fod yn nod. Dylid ymgymryd â gosod amcanion, dyrannu adnoddau a monitro effeithlonrwydd gan gadw'r ehangder budd hwn mewn cof.

# Atodiad 5: Partneriaid sy'n Cyfrannu

## Adrannau ac Asiantaethau

Asiantaeth yr Amgylchedd Cymru	Gemma Beynon Kayna Tregay
Cadw	Suzanne Whiting
Comisiwn Coedwigaeth Cymru	Chris Botting
Comisiwn Dylunio Cymru	
Cyngor Cefn Gwlad Cymru	Dr Maggie Hill Stuart Reed
Dŵr Cymru	Dusitaporn Thomas Rhidian Clement Nigel Annett
Dyfirffyrdd Prydain	David Morgan John Spottiswood
Gwasanaeth Tân ac Achub Canolbarth a Gorllewin Cymru	Richard Fry
Llywodraeth Cynulliad Cymru - Adran yr Economi a Thrafnidiaeth Canolbarth Cymru	Peter James
Uwch Ranbarth Twristiaeth	Peter Cole

## Cyrff Anllywodraethol

Comisiwn Brenhinol Henebion Cymru	Dick Cole Dr Toby Driver
Consortium Cludiant Integredig	
Cymdeithas Ceffylau Prydain	Lucienne Bennett Ms Huddart
De-orllewin Cymru	Sue Miles Marcus Judd
Ffederasiwn Clybiau Cerbydau Hanesyddol Prydeinig	Rosy Pugh
Ffederasiwn Beiciau Modur Cymru	Bryan Puckett
Gerddi Hanesyddol Cymru	Anne Carter
Pobl Anabl	Jimi Adeleye

Pwyllgor Ymgynghorol ar Gludiant	
Sustrans Cymru	Matt Price
Tirweddau Anghofiedig	S Rogers
Y Comisiwn Cydraddoldeb Hiliol	Kate Bennett
Ymateb ar y cyd Fforwm Tiroedd Comin Cymru (FFTC), Undeb Amaethwyr Cymru, Undeb Cenedlaethol yr Amaethwyr Cymru a Chymdeithas y Tirfeddianwyr	John Thorley Aled Jones Stella Owen Julian Salmon
Ymateb ar y cyd Ymddiriedolaeth Natur Brycheiniog, Ymddiriedolaeth Natur Gwent, Ymddiriedolaeth Natur De a Gorllewin Cymru	
Ymddiriedolaeth Archaeolegol Dyfed	Louise Austin
Ymddiriedolaeth Archaeolegol Morgannwg-Gwent, Cyf	Edith Evans
Ymgrych y Parciau Cenedlaethol	Oriel Jones Rory Francis Ruth Chambers
Ymgrych Diogelu Cymru Wledig	John L. Evans Peter Ogden
Ymddiriedolaeth Archaeolegol Clwyd Powys	Chris Martin
Yr Ymddiriedolaeth Genedlaethol	Phil Park

## Llywodraeth Leol

Cyngor Bwrdeistref Sirol Blaenau Gwent	Lynda Healy
Cyngor Tref Aberhonddu	Cllr Rosemary Evans M. Gittins
Cyngor Sir Caerfyrddin	Dave Gilbert
Cyngor Tref Crug Hywel	Ann Jeremiah D Thomas
Cyngor Cymuned Cwm-du a'r Ardal	Major R.A.B. Doak



Cyngor Cymuned Cwm-du	Hank Jackson	Cymdeithas Parc Bannau Brycheiniog	Elizabeth Gibbs
Cyngor Cymuned Glan Tarell	Peter Brock		William Gibbs
Cyngor Cymuned Llanfoist Fawr	John James	Cymdeithas Porwyr y Mynydd Du	Neville Powell
Cyngor Cymuned Llanfrynach	Charles De Winton	Ffermydd Llanerchindda	Andrew Hadley
Cyngor Tref Llanfrynach	Ruth Brown	Fforwm Cymuned Bryn y Cwm	John Grant
Cyngor Cymuned Llangatwg	G Powell		Ruth Grant
Cyngor Cymuned Llandeilo Bertholau	Phil Jones	Fforwm Cymuned Bryn y Cwm / Green Web Sir Fynwy	Dick Cole
Cyngor Cymuned Llywel		Fforwm Mynediad Lleol PCBB	Helen Lloyd Jones
Cyngor Sir Powys	Steve Holaway	Grŵp Mynediad Brycheiniog	Sue Nelson
Cynrychiolydd Ann Clwyd	Jeffery Elliott	Fforwm Mynediad Lleol (PCBB)	Mike Scott-Archer
Cyngor Bwrdeistref Sirol Rhondda Cynon Taf	Liz Dean	Mosaic a Mosaic Cymru	
Cyngor Tref Talgarth	Niel Bally	Neuadd Gymuned Llanddeusant	Mr. Harris
Cyngor Bwrdeistref Sirol Torfaen		Porwyr Garreg Goch	Jackie Bull
Cyngor Cymuned Trallong	Peter Dolphin	Shopmobility Y Fenni	Felicity Brannigan
Cyngor Cymuned Bro Grwyney	John Morris	Stad Cnewr	David Vaughan
	R. Austin	Unigolyn	C.A Davies
Cyngor Tref Ystradgynlais	J.D Coombe	Unigolyn	J.P Davies
	DB Rees	Unigolyn	Evan Evans
Gwasanaeth Gwybodaeth Bioamrywiaeth	Janet Imlach	Unigolyn	Ian Harris
Y Weinyddiaeth Amddiffyn (YWA)	Charles De Winton	Unigolyn	Phillip Morgan
		Unigolyn	Ms Price
		Unigolyn	Roger Simons
		Unigolynl	Hazel Stockham
		Unigolyn	Graham Thomas
		Unigolyn	Robert Tay
		Unigolyn	A.E Watkins
		Unigolyn	G. Williams
<b>Cymunedau Lleol, Grwpiau Buddiant a Chwmnïau Masnachol</b>			
Adfer Ban a Chwm	Joanie Speers		
Brecon Action Cyf	Ali Thomas		
Cerddwyr Anabl	Rosie Norris		
Clwb Moduron Aberhonddu	Martin Leonard		
Cymdeithas Barn/Cymdeithas y Cerddwyr	Ronald & Theresa Watts		
Cymdeithas Brycheiniog a Chyfeillion yr Amgueddfa	Helen Gichard		

# Atodiad 6: Harddwch Naturiol

## Diffiniad o Harddwch Naturiol

Dyma ddiffiniad o Harddwch Naturiol; a grëwyd gan Brifysgol Sheffield ac a ddefnyddiwyd gan CCGC ers 2006.

Mae **“harddwch naturiol”** yn ymwneud, yn gyntaf ac yn bennaf, ag ardaloedd gwledig heb eu difetha sy'n rhydd o effeithiau trefoli a diwydiannu. Nid yw'n berthnasol i dirwedd lle mae'n ymddangos bod natur yn dominyddu yn unig - gellir dadlau nid oes unrhyw dirweddau 'naturiol' yn Ynysoedd Prydain - ond mae'n cynnwys tirweddau gwledig sydd wedi cael eu siapio gan weithgareddau dynol, gan gynnwys, er enghraifft tir fferm, caeau a terfynau caeau, parcdir wedi'i ddylunio, aneddiadau bach, pentrefi mwy a threfi bach, cyn belled â'u bod yn rhan annatod o'r 'dirwedd' ac yn gyson â'i chymeriad.

Mae **“harddwch naturiol”** yn gysyniad eang sy'n ymwneud â thirwedd a'r ffordd mae pobl yn ei chanfod, yn weledol, o ran agweddau esthetig fel lliw, ffurf, gwedd a phatrwm, a thrwy synhwyrau eraill, a hefyd trwy ein canfyddiadau a ffafriaethau, y mae diddordebau a chefnidiroedd diwylliannol pobl yn effeithio arnynt gefndir a diddordebau.

Felly mae **“harddwch naturiol”** yn cynnwys yr holl gydrannau ac agweddau hyn ar dirwedd.

Mae **“harddwch naturiol”** yn ymwneud â chymeriad tirwedd, hynny yw bydd yn dod o hyd i fynegiant mewn ardaloedd o dirwedd sydd â gradd o undod a gwahanolrwydd o ran cymeriad a theimlad cryf o le. Fodd bynnag, mae cymeriad tirwedd i'w ganfod ymhobman, ond mae **“harddwch naturiol”** i'w ganfod mewn tirweddau gwerthfawr.

# Atodiad 7: Cyd-destun Polisi CRhPC

Mae'r tabl isod yn dangos yr holl bolisiâu a ddefnyddiwyd i lunio'r Cynllun Rheoli a phenawdau'r penodau perthnasol.

Cyd-destun polisi	Penodau
Cyflawni Ein Potensial 2006 - 2013 Strategaeth Twristiaeth	Twristiaeth Gynaliadwy
Datganiadau Technegol Rhanbarthol Agregau (amrywiol)	Cynllunio a Datblygu
Cynlluniau Amaeth-amgylchedd (Tir Gofal a Thir Cynnal gynt Glastir nawr)	Tirwedd, Amgylchedd Hanesyddol, Amgylchedd Adeiledig
Deddf Henebion a Mannau Archaeolegol 1979	Tirwedd, Amgylchedd Hanesyddol, Amgylchedd Adeiledig, Cynllunio a Datblygu
Cynllun Datblygu Lleol PCBB (ar ddod)	Amgylchedd Adeiledig
Canllaw Dylunio Cynaliadwy PCBB	Ynni
Cynllun Datblygu Unedol PCBB	Amgylchedd Adeiledig, Trafnidiaeth
Dringo'n Uwch (2005)	Mynediad a Hamdden Awyr Agored
Deddf Tir Comin (2006)	Tirwedd, Bioamrywiaeth, Ffermio, Ucheldiroedd, Mynediad a Hamdden Awyr Agored
Strategaethau Cymunedol (Awdurdod Lleol)	Tirwedd, Bioamrywiaeth, Amgylchedd Hanesyddol, Amgylchedd Adeiledig, Diwylliant a Thraddodiadau, Twristiaeth Gynaliadwy
Rheoliadau Cadwraeth (1994 fel y'i diwygiwyd)	Adnoddau Dŵr
Datganiadau Technegol Rhanbarthol Ymgynghoriad Drafft	Mwynau
Confensiwn ar Amrywiaeth Biolegol (1992)	Tirwedd
Deddf Cefn Gwlad (1968)	Tirwedd, Bioamrywiaeth
Deddf Cefn Gwlad a Hawliau Tramwy 2000	Tirwedd, Bioamrywiaeth, Amgylchedd Hanesyddol, Amgylchedd Adeiledig, Ffermio, Coetiroedd, Rheoli Ucheldiroedd, Mynediad a Hamdden Awyr Agored
Strategaeth Ddiwylliannol i Gymru	Amgylchedd Hanesyddol, Amgylchedd Adeiledig, Diwylliant a Thraddodiadau
Strategaeth Twristiaeth Ddiwylliannol i Gymru	Amgylchedd Hanesyddol, Amgylchedd Adeiledig, Diwylliant a Thraddodiadau

Cyd-destun polisi	Penodau
Curriculum Cymreig (2007/8) Drafft	Addysg
Deddf Gwahaniaethu ar sail Anabledd (1995)	Mynediad a Hamdden Awyr Agored
Cynllun Gweithredu Newid yn yr Hinsawdd Drafft	Bioamrywiaeth, Ffermio, Coetiroedd, Ucheldiroedd
Cyfarwyddeb Cynefinoedd yr UE	Bioamrywiaeth, Ffermio, Coetiroedd, Ucheldiroedd
Cyfarwyddeb Fframwaith Priddoedd yr UE [ar ddod]	Bioamrywiaeth, Ffermio, Ucheldiroedd
Trywydd Ynni Cymru (2008)	Ynni, Cymunedau Cynaliadwy
Papur Gwyn Ynni: Meeting the Energy Challenge (2007)	Ynni
Deddf yr Amgylchedd (1995)	Adnoddau Dŵr, Tirwedd, Bioamrywiaeth, Trafnidiaeth
Strategaeth Amgylcheddol ar gyfer Cymru (2006)	Geoamrywiaeth, Amgylchedd Hanesyddol, Amgylchedd Adeiledig, Adnoddau Aer, Adnoddau Dŵr, Adnoddau Pridd, Mwynau, Ynni, Coetiroedd, Mynediad a Hamdden Awyr Agored, Addysg, Dehongliad, Rheoli Gwastraff
Cynllun Gweithredu Strategaeth Amgylcheddol ar gyfer Cymru (2008)	Bioamrywiaeth, Ffermio, Coetiroedd, Ucheldiroedd
Cyfarwyddeb Fframwaith Ansawdd Aer yr UE (2008)	Adnoddau Aer
Cyfarwyddeb Cynefinoedd yr UE (1992)	Adnoddau Dŵr
Confensiwn Tirweddau Ewropeaidd (2004)	Tirwedd, Tirwedd Hanesyddol, Amgylchedd Adeiledig, Diwylliant a Thraddodiadau
Ffermio i'r Dyfodol (2008)	Tirwedd
Cynllun Gweithredu Rheoli Geoparc y Fforest Fawr (i'w lunio)	Geoamrywiaeth, Geoparc y Fforest Fawr
Cynllun Gweithredu Twristiaeth a Bwyd i Gymru 2009	Ffermio, Cymunedau Cynaliadwy, Twristiaeth Gynaliadwy
Deddf Priffyrdd (1980)	Mynediad a Hamdden Awyr Agored
Cynllun Gweithredu Bioamrywiaeth Lleol	Ffermio, Ucheldiroedd
Gweledigaeth Leol - Paratoi Strategaethau Cymunedol (ar ddod)	Cymunedau Cynaliadwy
Creu'r Cysylltiadau: Gwell Gwasanaethau i Gymru	Cymunedau Cynaliadwy
Polisi Cynllunio Mwynau Cymru (2002)	Mwynau, Cynllunio a Datblygu

# Atodiad 7: Cyd-destun Polisi CRhPC

Cyd-destun polisi	Penodau
Datganiad Polisi Cynllunio Interim y Gweinidog - Cynllunio ar gyfer Ynni Adnewyddadwy (2005)	Ynni
Nodyn Cyngor Technegol Mwynau Cymru : Agregau (2000)	Mwynau
Strategaeth Datblygu Economaidd Genedlaethol - Cymru'n Ennill (2002)	Cymunedau Cynaliadwy
Strategaeth Dai Genedlaethol i Gymru (2001)	Mwynau
Deddf Parciau Cenedlaethol a Mynediad i Gefn Gwlad (1949)	Tirwedd, Bioamrywiaeth
Strategaeth Dai Genedlaethol i Gymru (2001)	Mwynau
Deddf Parciau Cenedlaethol a Mynediad i Gefn Gwlad (1949)	Tirwedd, Bioamrywiaeth
Datganiad ar y cyd Ecolegwyr Parciau Cenedlaethol: The Conservation of Landscapes in a Changing Climate - Action for Ecosystem Services	Rheoli Ucheldiroedd
Deddf yr Amgylchedd Naturiol a Chymunedau Gwledig (2006)	Tirwedd, Bioamrywiaeth, Ffermio, Coetiroedd, Ucheldiroedd, Mynediad a Hamdden Awyr Agored, Adnoddau Dŵr
Cymru'n Un : Cysylltu'r Genedl, Strategaeth Drafnidiaeth Cymru (2008)	Cymunedau Cynaliadwy
Goresgyn y Rhwystrau: Darparu Mynediad Corfforol i Adeiladau Hanesyddol (2005)	Amgylchedd Hanesyddol, Amgylchedd Adeiledig
Polisi Cynllunio Cymru (2002)	Adnoddau Dŵr Cynllunio a Datblygu, Trafnidiaeth, Amgylchedd Hanesyddol
Datganiad Polisi ar gyfer Parciau Cenedlaethol ac Awdurdodau Parc Cenedlaethol Cymru	Ynni
Cytundebau Dirprwyo Hawliau Tramwy Cyhoeddus	Mynediad a Hamdden Awyr Agored
Strategaethau Twristiaeth Rhanbarthol	Twristiaeth Gynaliadwy
Cynlluniau Trafnidiaeth Rhanbarthol (amrywiol)	Cynllunio a Datblygu
Cynlluniau Gwastraff Rhanbarthol (amrywiol)	Cynllunio a Datblygu
Canllawiau Cynllunio Basn Afon DEFRA a LICC (2006)	Adnoddau Dŵr, Adnoddau Pridd

Cyd-destun polisi	Penodau
Cynllun Datblygu Gwledig Cymru (2008)	Tirwedd, Amgylchedd Hanesyddol, Amgylchedd Adeiledig, Diwylliant a Thraddodiadau, Adnoddau Dŵr, Mwynau, Cymunedau Cynaliadwy, Rheoli Gwastraff, Ffermio
Cynllun Trafnidiaeth SEWTA	Trafnidiaeth
Cynllun Gwastraff Rhanbarthol De Ddwyrain Cymru	Rheoli Gwastraff
Cynllun Gwastraff Rhanbarthol De Orllewin Cymru	Rheoli Gwastraff
Dechrau Byw'n Wahanol (2004)	Addysg
Cynllun Gweithredu Datblygu Cynaliadwy (2007-2008)	Geoamrywiaeth, Geoparc Fforest Fach, Cymunedau Cynaliadwy, Tirwedd, Addysg
Ffermio ac Amgylchedd Cynaliadwy: Camau Ymlaen at 2020	Cymunedau Cynaliadwy
Nodyn Cyngor Technegol 12 Dylunio (2002)	Tirwedd Hanesyddol, Amgylchedd Adeiledig
Nodyn Cyngor Technegol TAN 21 Gwastraff (2001)	Rheoli Gwastraff
Nodyn Cyngor Technegol TAN 8 Ynni Adnewyddadwy (2005)	Ynni
Strategaeth Rheoli Tynnu Dŵr Dalgylch Taf ac Elai Mehefin (2006)	Adnoddau Dŵr
Cwricwlwm Cenedlaethol y DU	Addysg
Strategaeth Rheoli Tynnu Dŵr Dalgylch Wysg Drafft Ymgynghoriad Awst (2006)	Adnoddau Dŵr
Gweledigaeth, Cenhadaeth, Nodau ac Amcanion yr Ymddiriedolaeth Natur	Bioamrywiaeth
Strategaeth Rheoli Tynnu Dŵr Dalgylch Gwy Drafft Ymgynghoriad Chwefror (2007)	Adnoddau Dŵr
This Common Inheritance: Britain's Environmental Strategy (Llyfrfa Ei Mawrhydi) (1990)	Trafnidiaeth
Deddf Cynllunio Gwlad a Thref (+ Nodiadau Cyngor Technegol) (1990)	Tirwedd, Bioamrywiaeth

# Atodiad 7: Cyd-destun Polisi CRhPC

Cyd-destun polisi	Penodau
Cynllun Trafnidiaeth Canolbarth Cymru TRACC	Trafnidiaeth
Rheolaeth Traffig mewn Ardaloedd Hanesyddol (1998)	Amgylchedd Hanesyddol, Amgylchedd Adeiledig
Strategaeth Ansawdd Aer y DU (2007)	Adnoddau Aer
Strategaeth Biomas y DU (2007)	Ynni
Papur Gwyn Ynni'r DU: Our Energy Future	Cymunedau Cynaliadwy
Strategaeth Datblygu Gynaliadwy Llywodraeth y DU (2005)	Cymunedau Cynaliadwy
UNESCO: Degawd y Cenhedloedd Unedig o Addysg ar gyfer Datblygu Cynaliadwy (2005-2014)	Addysg
LICC - Addysg ar gyfer Datblygu Cynaliadwy a Dinasyddiaeth Fyd-eang (ADCDF) - Strategaeth Weithredu (2008)	Addysg
Trywydd Ynni Adnewyddadwy LICC (2008)	Ynni
Strategaeth Bioamrywiaeth Cymru	Ffermio, Coetiroedd, Ucheldiroedd
Cynllun Gweithredu Ymaddasu i Newid Hinsawdd Cymru	Adnoddau Dŵr
Cynllun Gofodol Cymru (2008)	Amgylchedd Hanesyddol, Amgylchedd Adeiledig, Diwylliant a Thraddodiadau, Adnoddau Aer, Adnoddau Dŵr, Adnoddau Pridd, Mwynau, Ynni, Cynllunio a Datblygu Trafnidiaeth, Rheoli Gwastraff
Strategaeth Drafnidiaeth Cymru (2004)	Amgylchedd Hanesyddol, Amgylchedd Adeiledig, Adnoddau Aer, Adnoddau Dŵr Ynni
Strategaeth Coetiroedd Cymru (Comisiwn Coedwigaeth Cymru)	Coetiroedd
Cymru: Gwlad Well (2003)	Addysg, Dehongliad, Cymunedau Cynaliadwy
Y Gyfarwyddeb Fframwaith Dŵr (2000)	Bioamrywiaeth, Adnoddau Dŵr, Adnoddau Pridd, Ffermio, Coetiroedd, Ucheldiroedd, Adnoddau Dŵr
Deddfau'r Diwydiant Dŵr (1999)	Adnoddau Dŵr
Deddf Adnoddau Dŵr (1991)	Adnoddau Dŵr

Cyd-destun polisi	Penodau
Ymrwymiad Cymru ynghylch Newid yn yr Hinsawdd (2006)	Cymunedau Cynaliadwy
Cylchlythrau'r Swyddfa Gymreig 60/96 a 61/90	Amgylchedd Hanesyddol, Amgylchedd Adeiledig
Deddf Bywyd Gwylt a Chefn Gwlad 1981 (1985)	Tirwedd, Bioamrywiaeth
Yn Gall gyda Gwastraff: Strategaeth Wastraff Genedlaethol Cymru (2002)	Rheoli Gwastraff
Strategaeth Coetiroedd i Gymru (2001)	Coetiroedd, Tirwedd, Bioamrywiaeth
Confensiwn Treftadaeth y Byd (2008)	Tirwedd
Zero Carbon Britain: An Alternative Energy Policy (2007)	Ynni